



▲成年女子決勝戦。果敢にシュートする八千代市出身の杉山選手(右)



ゆめ半島
千葉国体

成年女子初優勝
少年女子は3位入賞

9月26日～29日、ゆめ半島千葉国体バスケットボール(女子)が市民体育館で行われました。成年女子の部千葉県チームは、昨年優勝の山形県を相手に延長の末逆転勝ち。20年ぶりの決勝の舞台では、勢いそのままに熊本県を(82-69)で圧倒し、国体初となる優勝を手に入れました。少年女子の部は、準決勝で福岡県に(59-77)で敗退するも、3位入賞と健闘しました。

**市税滞納者の差し押さえ財産を
インターネットで公売**

滞納者の差し押さえ財産を公売し、未納市税に充当します。

▼実施期間 参加申込期間/10月15日(金)午後1時～10月27日(水)午後11時、入札期間/11月2日(火)午後1時～11月4日(木)午後11時 ▼公売物件 リトグラフなど ※10月22日(金)、午前9時から午後4時まで市役所で下見ができます。納税課までお越しください ▼公売方法 ヤフー株式会社の官公庁オークション。インターネット公売に参加するには、事前にYahoo! JAPAN IDの取得が必要です。詳細は官公庁オークションURL <http://koubai.auctions.yahoo.co.jp/>より確認ください

■インターネット公売(不動産)の流れ ①Yahoo! JAPAN IDを取得します ②公売物件ごとに参加の手続きをし、公売保証金をクレジットカードで納付します(公売保証金は落札者以外には返還されません) ③せり売りで公売を行います。最高額で入札した人が落札します ④売買代金を納付し、公売物件を受け取ります ※詳しくは市ホームページをご覧ください (納税課)

**区画整理事業区域内の
都市計画道路の一部区間が開通**

西八千代北部特定土地区画整理事業により整備が進められている都市計画道路3・3・19号八千代緑が丘駅前線と3・3・27号八千代西部線のうち、図の区間約1400メートルが11月9日(火)に大和田新田404号線、405号線として開通する予定です。一部暫定供用の区間となりますが、八千代緑が丘駅から県道船橋印西線、県道千葉鎌ヶ谷松戸線を結ぶ本路線の開通により周辺道路の混雑緩和が見込まれています。(都市整備課)



一般会計補正予算案など15案件を可決

22年第3回定例市議会が9月1日から9月28日まで行われ、一般会計補正予算案など15案件を審議し、すべて原案通り可決されました。

補正予算案

- 22年度八千代市一般会計補正予算（第1号）
歳入歳出それぞれ9,994万2千円を追加し、総額が503億6,294万2千円となりました。
- 22年度八千代市国民健康保険事業特別会計補正予算（第1号）
歳入歳出それぞれ4億2,748万1千円を追加し総額が174億9,764万6千円となりました。
- 22年度八千代市老人保健特別会計補正予算（第1号）
歳入歳出それぞれ237万9千円を追加し、総額が478万8千円となりました。
- 22年度八千代市介護保険事業特別会計補正予算（第1号）
歳入歳出それぞれ5,963万1千円を追加し、総額が67億1,858万7千円となりました。
- 22年度八千代市墓地事業特別会計補正予算（第1号）
歳入歳出それぞれ3億5,051万6千円を追加し、総額が7億9,904万3千円となりました。
- 22年度八千代市後期高齢者医療特別会計補正予算（第1号）
歳入歳出それぞれ725万3千円を追加し、総額が13億5,228万6千円となりました。
- 22年度八千代市水道事業会計補正予算（第1号）
資本的支出の一般会計貸付金で16億3,500万円の減額となりました。

条例案

- 八千代市多文化交流センターの設置及び管理に関する条例の制定について
多文化交流センターを設置するため、条例を

- 制定。
- 八千代市子ども医療費の助成に関する条例の一部を改正する条例の制定について
通院に係る医療費の助成の範囲を乳幼児から小学校第3学年修了前の子どもまで拡大するため、条例を改正。
- 八千代市消防手数料条例の一部を改正する条例の制定について
地方公共団体の手数料の標準に関する政令の一部改正に伴い、特定屋外タンク貯蔵所等の設置の許可の申請に対する審査等に係る手数料の額を改定するため、条例を改正。

その他

- 契約の締結について
八千代台東小学校屋内運動場改築（建築）工事
八千代台東小学校屋内運動場改築（建築）工事について、周郷建設株式会社と契約。
- 契約の締結について
八千代台西小学校校舎地震補強等（建築）工事
八千代台西小学校校舎地震補強等（建築）工事について、大成産業株式会社と契約。
- 決算認定について
21年度八千代市一般会計及び特別会計決算が認定されました。
- 事業会計決算認定について
21年度八千代市水道事業会計及び公共下水道事業会計決算が認定されました。
- 人権擁護委員の推薦につき意見を求めることについて
22年12月31日付けで任期満了となる林眞晟氏が引き続き人権擁護委員に適任とされました。

諸般の行政報告

最初に、バンコク子ども親善大使の来訪について、報告します。
タイ王国バンコク都の小学5年生10名の子ども親善大使一行が、バンコク都教育局の副局長

を団長に同行職員6名と共に、6月30日から7月7日までの7泊8日の日程で本市を訪れました。バンコク子ども親善大使の来訪は今回で19回目となります。滞在期間中はホームステイや学校訪問のほか、八千代子ども親善大使OG・OBの会「ダイラックアン」との交流を通して、日本の生活や文化を体験いたしました。
今年度の交流校である村上北小学校では、日本の授業の体験や、給食を共に楽しみました。
また、全校交流会では、千葉国体のマスコットキャラクター「チーバくん」と一緒にダンスをしたり、それぞれの国の歌や踊りを披露したりして、友好親善と相互理解を深めることができました。



▲村上北小学校で伝統舞踊を披露するバンコク子ども親善大使

次に、姉妹都市タイラー市親善訪問団の来訪について、報告いたします。
国際姉妹都市であるアメリカ合衆国テキサス州タイラー市より、市長をはじめとした親善訪問団一行25名が、7月15日から7月19日までの4泊5日の日程で本市を訪れました。
八千代市とタイラー市は、平成4年に姉妹都市協定を提携し、市民訪問団による相互交流を続けています。八千代市国際交流協会では、昨年9月に受け入れ実行委員会を立ち上げ、心を



▲東京成徳大学で日本文化を体験するタイラー市親善訪問団のみなさん

八千代市市民満足度調査の結果

市では、後期基本計画を推進するため施策ごとに数値目標を設定し取り組んできました。その目標値の達成度を把握するために、6月（調査期間6月3日～18日）に市民3500人を対象に「八千代市市民満足度調査」を実施しました。有効回収数1477人、回収率は42.5%でした。ご協力いただきありがとうございました。今回の結果は、次年度から始まる第4次総合計画に反映していきます。調査結果の詳細は、市のホームページ、市役所情報公開室、図書館で見ることができます。
(総合企画課)

目的とした行為は、準備の範囲を超えるもので、事前運動として禁止されます。
(選挙管理委員会)

次世代育成支援行動計画事業の達成状況

市では、「八千代市次世代育成支援行動計画」に掲げた事業を総合的に推進していくため、学識経験者、市民などで構成される推進協議会において、21年度事業の進捗状況を調査し、評価を行いました。結果は次のとおりです。
調査対象である223事業のうち、実施（達成）済みのものは182事業、未実施（未達成）のものは41事業でした。この内、実施内容について推進協議会委員が調査した事業は62事業で、実施（達成）済みのものは42事業、未実施（未達成）のものは20事業でした。各事業の評価は、情報公開室、市ホームページで見ることができます。
(元気子ども課)

千葉県出土遺物巡回展と講演会

「房総発掘ものがたり」北から西から海路から「房総三万年の交流」発掘調査によって内容の明らかになった県内の遺跡の中から、注目される遺跡や遺物を選び、旧石器時代から近世にわたる各時代の地域間交流をテーマに展示します。▼日時 11月6日(土)～12月5日(日)

「千葉県出土遺物巡回展講演会」 「中世の館・城・村」をテーマに八千代市とその周辺地域の中世について講演します。先着100名。▼講師 北澤滋氏(流山市立博物館主任学芸員)▼日時 11月13日(土)午後1時30分～3時30分 ▼申し込み電話(484)9011か直接同館窓口へ (郷土博物館)



▲市川市北下遺跡出土「仏像を描いた墨書土器」

こめて歓迎の準備を進めてきました。

来訪中に行われました、記念植樹やウェルカムパーティー、東京成徳大学での日本文化体験、ホームビジット、さよならパーティーなどを通じて、互いに友好親善を深めることができました。

次に、ブロンズ像友好釧路市・八千代市少女スポーツ交歓大会について、報告します。

この大会は、釧路市の幣舞橋と八千代市の村上橋に設置されているブロンズ像が縁で、昭和57年から毎年交互に実施しているものです。29回目となります今年、8月6日から8月9日までの4日間釧路市で開催され、八千代市から市内の小学校6年生が中心となって編成された

少年野球2チーム、サッカー1チーム、ミニバスケットボール男女各1チームの選手65名と、実行委員、監督等に市長を含めた総勢87名の選手団で訪問しました。試合は8月7日(土)に行われ、各競技とも熱戦が繰り広げられました。

試合後行われた歓迎夕食会では、両市の選手が親睦を深め、夕食会終了後は、選手団みんなで「くしろ港まつり」に出かけ、釧路市の夏を彩る最大の祭りを楽しみました。

翌日は、釧路アイスアリーナでの釧路市の子どもたちによる、アイスホッケーのエキシビジョンマッチ見学や、釧路市の子どもたちの指導によるスケート体験が行われるなど、両市の少

年少女の交流と友情を深めました。

なお、来年度は、30回目の記念大会として八千代市での開催を予定しています。



釧路市の歓迎夕食会で披露された、寿こども蝦夷太鼓同好会のアトラクション

新規条例

八千代市多文化交流センターの設置及び管理に関する条例

(趣旨)

第1条 この条例は、地方自治法(昭和22年法律第67号)第244条の2第1項の規定により、八千代市多文化交流センターの設置及び管理に関し必要な事項を定めるものとする。

(設置)

第2条 市は、多様な文化を有する市民の交流を図ることにより、市民の生活の向上及び文化の発展に寄与するため、八千代市多文化交流センター(以下「多文化交流センター」という。)を設置する。

(名称及び位置)

第3条 多文化交流センターの名称及び位置は、次のとおりとする。

名称	位置
八千代市多文化交流センター	八千代市村上1,113番地1

(業務)

第4条 多文化交流センターの業務は、次に掲げるとおりとする。

- (1) 日本語の学習支援に関すること。
- (2) 生活等に係る情報の提供及び相談に関すること。
- (3) 文化交流を図るための施設及び設備の提供に関すること。
- (4) その他多文化交流センターの設置の目的を達成するために必要な業務。

(利用の制限)

第5条 市長は、次の各号のいずれかに該当すると認められるときは、多文化交流センターを利用させないことができる。

- (1) その利用が多文化交流センターの設置の目的に反するとき。
- (2) その利用が公の秩序を乱し、又は善良な風俗を害するおそれがあるとき。
- (3) その他多文化交流センターの管理上支障があるとき。

(損害賠償)

第6条 多文化交流センターの施設又は設備に損

害を与えた者は、その損害を賠償しなければならない。

(職員)

第7条 多文化交流センターに所長その他必要な職員を置く。

(委任)

第8条 この条例に定めるもののほか、多文化交流センターの管理に関し必要な事項は、規則で定める。

附則

この条例は、平成22年10月1日から施行する。



10月1日にオープンした多文化交流センターのテープカット

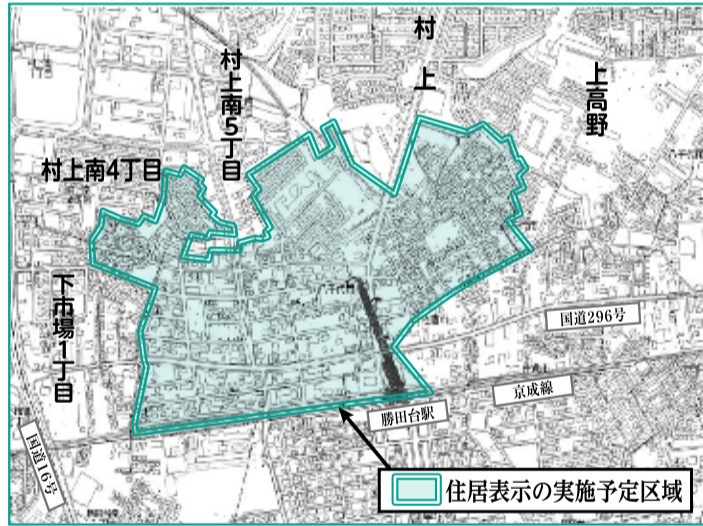
住居表示区域のお知らせ

市では右図の住居表示の実施予定区域で土地地番から付いている不規則な所在を解消し、分かりやすい所在とするため、住居表示を実施いたします。※周辺部分で一部町丁目の変更の可能性はあります

今後は、具体的な町丁目の割り付けを行い、現住所を新しい住所に変更(区域内にある本籍も変更)するために、実施区域の

居住者の方々の世帯構成や、法人等の設置状況を確認する実態調査を予定しています。費用の負担はありません。

実態調査の実施時期や新町名と既存町名による丁目割り等については、その都度、広報やHPでお知らせいたしますので、区域の皆さまのご理解とご協力をお願いいたします。(都市計画課 ☎483-1151)



住居表示の実施予定区域

第4回定例市議会は11月9日(火)開会予定

平成22年第4回定例市議会は、11月9日(火)に開会する予定です。請願・陳情については、開会日の午後5時までに受け付けたものが、今期定例会で協議されます。なお、会議の日程などは、開会予定日の約1週間前に決定されます。詳しくは、議会事務局☎(483)1151へお問い合わせください。

市長選挙・市議会議員選挙の投票日は12月19日(日)

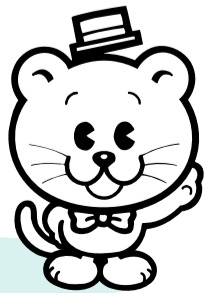
市長選挙及び市議会議員選挙は、12月12日(日)に告示、12月19日(日)が投票日となりました。市長選挙及び市議会議員選挙の立候補に必要な手続などの説明会は、次の通り。

▼日時 10月20日(水)午後1時30分から。▼場所 大和田新田6401八千代市農業協同組合(農業会館)4階大ホール。

選挙シリーズ③ 事前運動の禁止

公職選挙法では、選挙運動ができるのは、立候補の届出が受理されたときからとなっています。今回の市長選挙、市議会議員選挙の立候補届出日(告示日)は、12月12日(日)なので、その日より前の選挙運動は「事前運動」として禁止されます。事前運動は、戸別訪問はもちろん、選挙運動期間中には制限を受けない個々面接や電話による選挙運動についても禁止されています。ただし、立候補の準備行為や選挙運動の準備行為は事前運動にはなりません。これらの準備行為には、次のような行為があります。

- ① 第三者による立候補者選考会・推薦会の開催
 - ② 供託の手続をとること
 - ③ 選挙事務所の借入の内交渉
 - ④ 選挙運動資金の調達
 - ⑤ 出納責任者や選挙運動員の就任の内交渉
 - ⑥ 事務員や労務者の雇い入れの内交渉
 - ⑦ 演説会の演説を依頼するための内交渉
 - ⑧ 選挙運動用葉書による推薦依頼の内交渉
 - ⑨ 選挙運動用葉書の原稿作成・印刷・宛名書き
 - ⑩ 自動車や拡声機の借り入れの内交渉
 - ⑪ 選挙運動用の立札・看板・ポスターをあらかじめ作ることなど。
- これらの行為は、特定の候補者の当選を得ようとして選挙人に働きかける行為ではなく、立候補や選挙運動の準備のための手続的なものであるため、この範囲にある限り、禁止されるものではありません。ただし、準備に名を借りて、特定の候補者の投票を得ることを



こちよ睡眠はとれていますか

不眠は体や心のサインです



交代勤務や長時間勤務、インターネットやゲームによる夜更かしなど、私たちの眠りを取り巻く環境は大きく変化しています。

人は、人生の3分の1を眠って過ごします。睡眠は生活習慣の一部であるばかりでなく、神経・免疫・内分泌などの機能と深く関わっていて、健康の保持や推進に欠かせないものです。あなたも睡眠について考えてみませんか。

5人に1人が 不眠症で悩んでいます

不眠症とは、あなたの健康を維持するために必要な睡眠時間が、時間的または質的に不足している状態をいいます。日本人は5人に1人が不眠症に悩んでいるといわれています。

睡眠には、疲労を回復しストレスを解消する働きがあります。睡眠不足は疲労感をもたらし、情緒を不安定にします。また、適切な判断を鈍らせるなど、生活にも影響を及ぼします。

とはいえ、適切な睡眠時間は人それぞれ違います。一日4～5時間でも、満足して昼間に支障なく生活できれば不眠症とは言いません。

不眠症は大きく分けると 4つタイプがあります

不眠症には大きく分けて、次の4つのタイプがあります。症状が一つだけのこともあれば、

いくつかが重なって現れることもあります。

- 1. 入眠困難タイプ**
眠ろうとしてもなかなか寝付けられない。(30分～1時間以上)
- 2. 早朝覚醒タイプ**
起きようと思っている時間の2時間以上前に目が覚めて、その後眠れない。
- 3. 中途覚醒タイプ**
いったん眠りについて、夜中に何度も目が覚めて眠れない。
- 4. 熟眠障害タイプ**
眠りが浅く、睡眠時間の割に熟眠した感じが得られず翌朝に疲労感が残る。

不眠は体と心からのサイン

体の病気が原因で、咳、痛み、かゆみ、頻尿などが起こり不眠になる場合があります。また、睡眠時無呼吸症候群やムズムズ足症候群など、睡眠に伴って呼吸の異常や手足の異常運動が起

こるために眠りが妨げられることもあります。

このような場合は、不眠そのものよりも病気の治療が必要です。原因になっている病気が改善されれば、不眠も解消されていきます。

心の病気が原因になっていることもあります。特にうつ病では、不眠を訴える場合が多いので注意が必要です。疲れているのに、眠れない日が2週間以上続いているときは注意しましょう。

次の健康度自己チェックのうち、2つ以上が2週間以上ほとんど毎日続いて、つらい気持ちになる、生活に支障が出るなどの場合には、うつ病の可能性ががあります。早めに休養を取ったり、受診したりする必要があります。

この他にも、食欲がない、頭が重いなどといった身体的な症状があるが、検査をしても異常がなく改善しないときには、うつ病の可能性についても考えてみてください。相談できる機関がありますので、一人で悩まずに早めに相談してみたいかがでしょうか。

【あなたの心、健康度自己チェック】

- 毎日の生活に充実感がない
- これまで楽しんでできたことが、楽しめなくなった
- 以前は楽にできたことが、今はおっくうに感じられる
- 自分が役に立つ人間だと思えない
- わけもなく疲れたような感じがする

快適な睡眠のために 自分でできること

・朝食は心と体の目覚めに重要です。また、夜は食べ過ぎないように気をつけましょう



大切なことは、 睡眠の質とリズム

ワコウクリニック院長
あおしま 青嶋和宏先生

不眠には、身体的疾患、精神的疾患、その他によるものがあります。その他というのは、特に疾患がない場合で、意外に多いのが早く床に入ってしまうことなどが原因で、寝つき

が悪くなったり、眠りが浅くなったりすることです。良い睡眠に大切なことは、質とリズム。睡眠に対して正しい知識を持つこと、リズムを整えることなどです。睡眠がセットされるのは朝です。目覚めたら、朝の光を浴びましょう。目からの刺激が睡眠ホルモンのメラトニンの分泌を促し、夜の眠りを整えるスイッチが入ります。

不眠症状が1週間以上続いて、きつすぎると感じたときには、がまんしないで相談機関などに話をしてみるとよいでしょう。

行事	日時	内容	場所
八千代菊花大会	10月18日(月)～11月19日(金)午前9時～午後4時	切花大会	飯綱神社境内(文化伝承館隣)
	11月3日(祝)午前10時～正午		市民会館
	11月7日(日)午前9時～午後4時		飯綱神社
翠樟祭	10月23日(土)～24日(日)午前11時～午後4時		東京成徳大学八千代キャンパス
高津公民館まつり	10月23日(土)午前10時～午後4時	作品発表	高津公民館
	10月24日(日)午前10時～午後3時		南高津小学校体育館
	10月24日(日)午後1時～3時		
村上公民館まつり	10月23日(土)午前10時～午後4時	作品発表	村上公民館
	10月24日(日)午前10時～午後3時		
睦公民館まつり	10月23日(土)午前10時～午後4時	作品・演技発表	睦公民館
	10月24日(日)午前10時～午後4時		
華道展	10月29日(金)午後8時～10時		イオン八千代緑が丘ショッピングセンターローズ広場
	10月30日(土)午前10時～午後10時		
	10月31日(日)午前10時～午後4時		
飛翔祭	10月30日(土)～31日(日)午前10時～午後5時30分		秀明大学
秋の人形劇まつり	10月30日(土)午後1時30分～2時30分		緑が丘公民館集会ホール
市民美術展	10月30日(土)～11月5日(金)午前9時30分～午後5時 ※5日は午後4時まで		勝田台文化センター
市民茶会	10月31日(日)午前10時～午後3時		文化伝承館
市民芸能祭	10月31日(日)午前10時～午後4時		市民会館大ホール
	11月3日(祝)午前10時～午後4時		

10月18日(月)～11月3日(祝) 市民文化祭の日程

お問い合わせは文化・スポーツ課(483)1151へ

10月23日(土)八千代フリーマーケット

八千代フリーマーケット実行委員会では、家庭で不要になった物品の再利用を目的に八千代フリーマーケットを開催します。駐車場の限りがありますので、来場の際はなるべく公共交通機関のご利用を。※出展者の募集は終了しています

▼日時 10月23日(土)午前9時～午後1時30分 ※雨天の場合は、24日(日) ▼場所 市役所駐車場 (クリーン推進課)

▲昨年のフリーマーケット

付けますので、ぜひお立ち寄りください。(クリーン推進課)

一人で悩まずに **相談** を

次の機関で相談できます。

■障害者支援課 電話483-1151 精神疾患に関する保健福祉制度や生活上の問題などについて、保健師や精神保健福祉士が相談に応じます

▶日時 月曜～金曜日午前8時30分～午後5時(祝日、年末年始を除く)

■八千代地域生活支援センター 電話481-3555

日常的な悩みや不安の相談、サービス資源・社会福祉制度の情報提供など ▶日時 火曜日、第2・4日曜日、年末年始を除く午前10時～午後6時30分(日曜日、祝日は午後6時まで)

■習志野健康福祉センター 電話475-5152 精神科医による面接相談(予約制)や精神保健福祉相談員による相談など ▶日時 月曜～金曜日午前9時～午後5時(祝日、年末年始を除く)

■県精神保健福祉センター 心の健康、アルコール、薬物乱用、ひきこもり、思春期の問題などについての相談員による電話相談 ▶日時 月曜～金曜日(祝日、年末年始を除く)午前9時～午後4時30分 電話043-263-3893、午後1時～6時30分 電話043-268-7830・043-268-7474

- ・定期的に運動する習慣を
- ・カフェインは寝つきを悪くします。夕食後のコーヒー、紅茶は控えましょう
- ・「睡眠薬代わりの寝酒」は、眠りの質を悪くするので気をつけましょう
- ・枕や布団など自分に合った物を選びましょう。また、不快な音や光を防ぎ、眠るための環境をつくりましょう
- ・眠る前に軽い読書、音楽、香り、ストレッチなどでリラックス。ぬるめの入浴は寝つきを良くします。眠ろうと意気込むと、逆効果になってしまいます
- ・目覚めたら日光を取り入れて、体内時計をスイッチオン。同じ時間に毎日起きると、体のリズムが整います
- ・短い昼寝でリフレッシュしましょう。昼寝をするなら、午後3時前の20～30分程度で

お問い合わせは

障害者支援課
電話483-1151(代表)

2010どーんと祭でリサイクルフェア
10月16日(土)・17日(日)に総合運動公園で開催される「2010どーんと祭」で、リサイクルフェアを行います。紙のリサイクルをテーマに、収集された紙類がリサイクルされるまでをパネルで紹介し、「エコアート体験コーナー」では、新聞紙を原料として起き上がり卵を作ります。小学生以下を対象に、午前の部から先着順に受

募集
秋の島田谷津自然観察会
自然豊かな島田谷津周辺を自然観察指導員と一緒に歩きます。
▼日時 11月6日(土)ふるさとステーションに午前9時40分集合、正午解散。雨天中止 ▼参加費 保険料50円 ▼申し込み 電話で環境保全課(483)1151へ。先着30人まで

22年度(対21年度実績)の行政評価における事務事業評価結果の概要

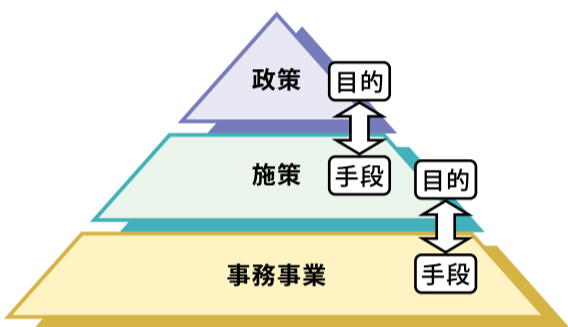
市では、行政運営における公正の確保と透明性の向上を図るため、職員の意識改革や行政の説明責任の履行を果たすことを目的として行政評価を行っています。

行政評価のあらましと今年度の評価結果の概要を公表します。

八千代市の行政評価

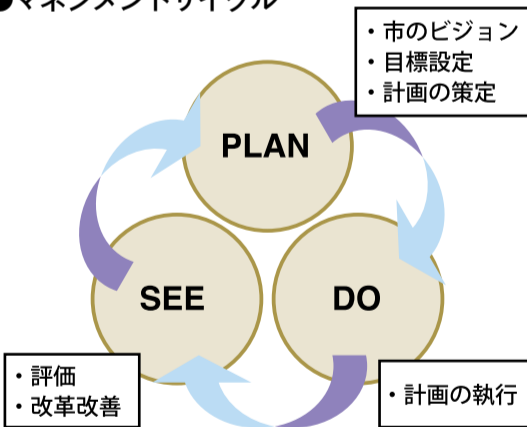
●行政評価の仕組み

行政評価は、行政活動(仕事)の目的を明確にしなが、成果について数値など客観的な指標を用い評価するものです。行政活動は、「政策-施策-事務事業」に区分されます。



事務事業を対象とした評価では、各部署の業務活動の基本単位である事務事業について、昨年1年間を振り返り、その事務事業の目的妥当性、手段の有効性・効率性の点から評価します。そして、その評価結果をもとに課題の整理を行い、その課題解決の糸口を見だし、次年度以降の事業計画等に反映させます。

●マネジメントサイクル



●評価体制

行政評価を行うにあたり“八千代市行政評価調整委員会”を設置し、全庁的・政策的な視点に立った検討を行っています。

●22年度の取り組み

今年度の行政評価は、下記の2点を活用方針として取り組みました。

1点目は“施策目的を達成する手段としての評価”として、その事業が上位施策の目的を達成するための手段となるか再度確認するとともに、次期総合計画における施策体系の整備資料として活用します。

2点目は“改革・改善型の評価”として、職員の成果志向やコスト意識を高め、業務やサービスの見直しを行うとともに、その事業の改革・改善策について予算等への反映を図り、限られた財源をより効率的に活用します。

事務事業評価結果概要

●対象事業の内訳

22年度は、前年度に実施した435事務事業を、その性質に応じて分類しました(自治事務:283件、法定受託事務:48件、その他事務:104件)。この内、“その他事務”を除いた331事務事業について分析・検討を行いました。

●分析・検討の視点

事務事業評価では、事務事業の目的妥当性の4つの視点、有効性・効率性について手段別の6つの視点に着目し、分析・検討を行いました。その結果は次のとおりです。

分析・検討の視点		自治事務	法定受託事務	合計
目的妥当性	I 上位の施策に結びつきが弱い・ない・見直しの余地がある	5		5
	II 所期目的を達成している	10		10
	III 民営化で目的を達成できる	0		0
	IV 「対象」・「意図」の設定に見直しが必要	5		5
有効性・効率性の向上手段	V 有効性や効率性の向上の可能性はある	104	6	110
	① 民間委託	13	0	13
	② 臨時的任用職員等の活用	9	2	11
	③ IT化等の業務プロセスの見直し	33	3	36
	④ 受益者負担の見直し※	0	0	0
	⑤ 類似事務事業の統合・役割見直し	5	0	5
	⑥ その他の手法	44	1	45

※改革改善の手法が複数あるため「⑥その他の手法」とした事務事業のうち、「受益者負担の見直し」の手法を含む自治事務が4事業あります。

●推進の方向性

八千代市行政評価調整委員会では、担当課による評価結果を受け、全庁的な視点から今後の方向性について検討しました。

方向性区分	自治事務	法定受託事務	合計	
改革・改善して継続	104	6	110	
改革・改善の区分	手法プロセスの改革・改善	58	5	63
	事業規模の拡大・縮小	14	0	14
	統合・役割見直し	5	0	5
	その他	27	1	28
休止・廃止	(休止)1	0	(休止)1	
事業完了	8	0	8	
現状のまま継続	170	42	212	
合計	283	48	331	

今後は、この方向性に沿って事業を推進していきます。また、この評価結果につきましては、事務事業の改革・改善を中心として、事業計画、予算編成、人員配置などに活用していきます。

◆評価結果の詳細と全事務事業評価表は、市役所情報公開室、図書館、市のホームページで見ることができます。

◆行政評価全般に関するご意見・お問い合わせは、総合企画課(483)1151、☎seisaku1@city.yachiyo.chiba.jpへどうぞ

お知らせ

市役所
〒276-8501 大和田新田312-5
☎483-1151 (代表)

国民年金保険料の納め忘れはありませんか

国民年金保険料の未納が続くと、万が一のときに受けられる障害・遺族基礎年金や65歳から支給される老齢基礎年金が受けられなくなる場合があります。将来、年金を受給するためには25年以上の納付など（満額受給するには40年）が必要となります。保険料は2年を過ぎると時効により、納められなくなります。納め忘れがある人は、早めに納めてください。（国民年金室）

公園美化活動ボランティアにご協力ください

地域の公園の清掃や草刈りなどの美化活動をするボランティアを個人・団体を問わず随時受け付けています。ほうきなど美化活動に必要な用具は貸与または支給します。詳しくは公園緑地課☎483-1151へお問い合わせください。

県民手帳の予約を受け付け

県内の各種統計データなどを掲載した「2011年版県民手帳」の予約を受け付けます。サイズは85×145ミリ、色は紺色と黄色で税込一冊500円。予約の申し込みは、11月1日(月)までに電話で統計調査室☎483-1151へ。

地域密着型サービス事業所を開設予定の事業者の皆さんへ

23年度に市内に次の地域密着型サー

10月の献血	●16日(土)午前10時～11時45分・午後1時～4時30分、総合運動公園（八千代商工会議所主催）
	●30日(土)午前10時～11時45分・午後1時～4時、イオン八千代緑が丘ショッピングセンター（八千代東ライオンズクラブ主催）
	●31日(日)午前10時～11時45分・午後1時～4時30分、フルルガーデン八千代（八千代市献血推進協議会主催）

ビス事業所の開設を予定している事業者を募集します。応募する場合には、事前協議が必要です。事前協議の受け付けは10月22日(金)までです。申し込み方法などの詳細は、市HP新着情報の「地域密着型サービス事業者を公募します」をご覧ください。

整備予定の日常生活圏域	サービスの種類／必要整備量
高津・緑が丘	認知症対応型共同生活介護／1事業所（2ユニット：定員18人）
大和田、八千代台以外の圏域	小規模多機能型居宅介護／3事業所（1圏域1事業所：登録定員25人）
村上以外の圏域	認知症対応型通所介護／2事業所（1圏域1事業所：定員12人）
	夜間対応型訪問介護／1事業所

※同じ日常生活圏域であれば、併設も可（長寿支援課）

高齢者が関係する交通事故が多発しています

市内の交通事故死者数は10年連続で減少し、交通事故発生件数と負傷者数も5年連続で減少しています。その中で、高齢者が関係する交通事故は増加傾向にあり、命を落とすケースも見られます。発生時刻は午後4時～8時が多く、自宅から500メートル以内で多発しているのが特徴です。交通事故を防ぐため、次のことに気をつけましょう。

- 【歩行中】▶事故の大半は道路の横断中に発生。遠回りでも横断歩道を利用しましょう ▶横断歩道を渡るときは左右の安全をしっかりと確認しましょう ▶夜間外出するときは明るい色の服を着て反射材を身に付けましょう ▶車の直前・直後の横断はやめましょう
- 【自転車乗車中】▶自転車は車両です。車両としてのルールを守りましょう ▶信号無視は事故のもと。絶対にやめましょう ▶一時停止の標識のある場所や見通しの悪い交差点では、必ず止まって安全を確認しましょう
- 【運転中】▶全席シートベルトを必ず着用し、スピードは控えめに ▶交差点では左右の安全を確かめましょう（交通安全対策課）

保健

〒276-0042 ゆりのき台2-10
保健センター母子保健課 ☎486-7250
健康づくり課 ☎483-4646



食生活相談（予約制）

乳幼児期・学童期・思春期のお子さん、妊娠期の食生活や栄養について栄養士が相談に応じます。▶日時 第2・4火曜日、午後1時30分～4時30分 ▶場所 保健センター ▶申し込み 電話で同課へ

赤ちゃん広場

①4～5か月児、②10～11か月児、それぞれの月齢のお子さんを対象として、地域子育て支援センターなどの会場で赤ちゃん広場を開催しています。日程などを、①は生後3か月頃に訪問する母子保健推進員、②は郵送でご案内しています。ぜひ、ご参加ください。▶内容 体重などの計測と成長の確認、離乳食や発達の目安と子育てのワンポイントなどの話、お母さん達同士の交流の時間、遊び場や手遊びなどの紹介 ※対象児のいる転入世帯で参加を希望する人は、同課へご連絡ください

母子健康手帳の申請は、近くの地域子育て支援センターで

病院で妊娠が確認されたら、早めに母子健康手帳の交付を受けましょう。地域子育て支援センターでは、妊娠したときから継続してサポートするために、さまざまな講座も行っています。手帳申請の際にはぜひご利用ください。お問い合わせは同課へ。▶交付場所 地域子育て支援センター（高津南・米本南・八千代台南・ゆりのき台・睦北・村上北）の各保育園、子ども支援センター（すてっぷ21勝田台・大和田）、母子保健課（保健センター内）、子育て支援課

妊産婦さんへの思いやり（マタニティマーク）



妊娠初期の妊婦さんが周囲に妊娠していることを知らせるためのマークです。バスや電車内、飲食

店などで、このマークを付けている人を見かけたら、席を譲ったり、受動喫煙を防止したりするなど、思いやりのある行動をお願いします。詳しくは、厚生労働省のHPをご覧ください。マタニティキーホルダーは、東葉勝田台駅と京成線全駅で配布しています。

日本脳炎予防接種第2期（9歳以上13歳未満）対象の人へ

日本脳炎予防接種第2期に乾燥細胞日本脳炎ワクチン（新ワクチン）の使用が認められました。希望者には予診票を送付しますので同課へ連絡を。日本脳炎第1期の予防接種をしていない人は、ご相談ください。なお、積極的勧奨の差し控えは継続しています。



今日から活かせる知っ得☆講座～認知症予防～

認知症を予防する生活習慣のポイントを簡単に楽しくお伝えします。①認知症とは。脳を鍛える秘けつ ②お口から予防する認知症 ③食から予防する認知症 ④運動から予防する認知症 ▶場所/日時 保健センター/午後2時～4時 ①②…10月26日(火) ③④…11月2日(火) 大和田公民館/午後2時～4時 ①②…11月5日(金) ③④…11月15日(月) ▶定員 先着30人 ▶申し込み 電話で同課へ ※駐車場が少ないため公共交通機関をご利用ください

がん検診等実施医療機関の変更

がん検診等実施医療機関の長山クリニック（高津団地1-15-104）が閉院しました。

65歳以上の人を対象にしたインフルエンザ予防接種

65歳以上の接種希望者は、郵送された予診票を委託医療機関に持参し、23年3月31日(木)までに受けてください。昭和20年10月3日から昭和21年1月1日までに生まれた人の予診票は、65歳の誕生日前後に順次郵送しています。10月以降に転入した人で、昭和21年1月1日以前に生まれた接種希望者には申し出により予診票を送付します。電話で同課へ連絡を。また、60歳以上65歳未満で心臓・じん臓・呼吸器の機能またはヒト免疫不全ウイルスにより身体

夜間・休日急病診療	◆急病のときは、まず、当番医で受診を
月～金曜日 19:00～ 翌8:30	【テレホン案内】 内科系(小児科) ☎482-6870
土曜日 17:00～ 翌8:30	外科系・その他の科目 ☎482-6871
日曜日 祝日 年末年始 8:30～ 翌8:30	歯科 ☎482-6872 ※小児科・その他の科目・歯科は、日曜・祝日・年末年始の8:30～17:00のみ
やちよ夜間小児急病センター 東京女子医科大学八千代医療センター内 毎日18～23時 ☎458-6090 子ども急病電話相談 お子さんの急病時、受診が必要か判断に迷う時などに看護師や小児科医が相談に応じます。 毎日19～22時 局番なしの☎#8000 ※ダイヤル回線からは☎043-242-9939	

- シロー基金の助成団体を募集 文化活動や青少年の教育などの団体を対象に助成金を募集します。1件5万円～2団体まで。申し込みは、11月12日(金)までに中央三井信託銀行八千代支店(483)3133へ
- 自衛官募集 高等工科大学校生徒。15歳～17歳未満(平成6年4月2日～8年4月1日生まれの子)。受付期間は11月1日(月)～23年1月7日(金)。防衛省船橋出張所☎(475)2084
- 勤労者テニス大会 市内事業所の従業員対象。八千代地区労働者福祉協議会主催。ダブルス。10月31日(日)8時から、総合運動公園テニス場(雨天時は11月7日(日))。1ペア2500円。申し込みは事業所単位で、市職員労働組合にある所定の様式をファクスまたはメールで☎(486)14662 [ishizue-yachiyu202@com.home.ne.jp]。同組合事務局☎(483)1151
- 友愛みどり園ふくろう祭りに生きる。製品・野菜の販売と地元中・高校生によるコンサート、ゴスペルライブなど。花苗のプレゼントも。10月16日(土)11時～16時30分、イオン八千代緑が丘ショッピングセンター。同園☎(458)7477
- つばさ祭り 模擬店や製品・野菜販売、豚汁の無料配布など。11月6日(土)11時～15時、高津団地中央公園
- ※雨天時は11月7日(日)に実施します 八千代市第3福祉作業所・小林☎(459)8197
- 米トレーサビリティ法が施行 米穀等の取引等に係る情報の記録及び産地情報の伝達に関する法律(米トレーサビリティ法)の取引等の記録・保存部分が22年10月1日から施行されました。米・米加工品を取り扱う生産者卸売業者、小売業者及び外食店等の人は、入出荷等の記録の作成と保存が義務付けられます。詳しくは関東農政局千葉農政事務所米トレーサ法等推進グループ☎043(224)5615へ

障害者1級程度の重い障害がある接種希望者も同課へお問い合わせください。▶自己負担額 1,000円。生活保護を受けている人、市民税非課税世帯の人は接種費用を全額助成します

※この予防接種は、予防接種法による接種義務はありません。効果と副反応について理解してから受けてください

習志野健康福祉センターから

■メンタルヘルス講演会 40代女性のうつ病体験談。無料。予約不要。▶日時 11月24日(水)午後1時30分～3時30分 ▶場所 習志野健康福祉センター

■女性のための健康相談 女性の悩みや不安に、女性医師などが無料で相談に応じます。▶日時 10月22日(金)午前9時30分～11時30分 ▶場所 習志野健康福祉センター ▶申し込み 電話で地域保健福祉課☎477-2119へ

■男性のこころと身体健康相談 専門医などが、男性更年期、ストレスによる心身の不調などについて相談に応じます。▶日時 11月8日(月)午後3時～5時 ▶場所 習志野健康福祉センター ▶申し込み 1週間前までに電話で地域保健福祉課☎475-5153へ

■精神保健福祉相談 心の健康について、精神科医が相談に応じます。▶日時 11月9日(火)午後2時から ▶場所 習志野健康福祉センター ▶申し込み 電話で地域保健福祉課☎475-5152

■療育相談 乳幼児の股関節、骨格、整形外科疾患などについて、整形外科医が無料で相談に応じます。母子健康手帳持参。▶日時 10月25日(月)午後2時～2時30分受付 ▶場所 習志野健康福祉センター ▶申し込み 電話で地域保健福祉課☎475-5153へ

■神経難病相談会 神経系難病がある人や疑いがある人、その家族を対象に、専門医やソーシャルワーカーが個別相談に応じます。先着6組。▶日時 11月30日(火)午後2時～4時 ▶場所 習志野健康福祉センター ▶申し込み 土曜・日曜日、祝日を除く10月20日(水)～11月17日(水)に千葉県東葛南部地域難病相談・支援センター(順天堂大学医学部附属浦安病院内) ☎047-353-3111へ

■H I V抗体検査と肝炎検査 検査は、無料・匿名で受けられます。H I V抗体検査と同時に梅毒・クラミジア・B型肝炎・C型肝炎の検査を受けることができます。肝炎の検査だけでも受けられます。H I V抗体の日中検査は、結果を即日お知らせできます。また、検査結果は原則口頭でお伝えします。▶日時 ①10月21日(水)午後1時～2時 / H I V、午後1時30分～2時 / 肝炎 ②11月4日(木)午前9時～10時 / H I V、9時30分～10時 / 肝炎、午後5時～7時30分 / H I V・肝炎 ▶場所 習志野健康福祉センター ▶予約・問い合わせ 健康生活支援課☎475-5154

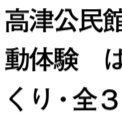
情報ぎやらりー

特に表示されていないものは受講無料です。詳しくは各主催者に問い合わせてください。



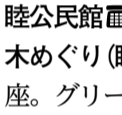
阿蘇公民館 ☎488-1185

◆そば打ち入門教室～今、新そばがうまい!～ そば打ち、試食などを通して、そばの味と文化を楽しむ。3日間参加できる成人対象(そばアレルギーの心配がない人)。先着8人。エプロン、三角きん、台ふきん、手拭き用タオル、そばを持ち帰る容器持参。☎11月6日(土)・20日(土)、12月4日(土)午前9時30分～午後2時30分(15分前から受け付け) 費3,000円(材料費) 申電話か直接同館窓口へ



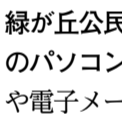
高津公民館 ☎450-0353

◆サークル活動体験 はじめての木版画で年賀状づくり・全3回 木版画サークル「光彩」の会員に教わりながら、もらってうれしい年賀状作り。市内在住または在勤の成人対象。先着12人。筆記用具・定規持参 ※持っている人は彫刻刀も ☎11月12日(金)・19日(金)・26日(金)午後1時～4時 費500円(材料費) 申10月22日(金)までに電話か直接同館窓口へ



睦公民館 ☎450-2390

◆郷土の保存樹木めぐり(睦編) 環境緑化公社共催講座。グリーンアドバイザーと“八千代市ふるさとの緑を守る条例”で指定されている保存樹木をめぐる。市内在住・在勤の成人対象。先着20人。筆記用具持参。☎11月8日(月)午前10時～正午(雨天時は館内で) 費30円(保険代) 申午前9時から電話か直接同館窓口へ



緑が丘公民館 ☎489-4919

◆はじめてのパソコン・全4回 インターネットや電子メールなどの基本操作を学ぶ。初めて受講する市内在住の成人対象。抽選14人。筆記用具持参。☎11月19日(金)・22日(月)・26日(金)・29日(月)午後1時30分～4時 費1,050円(テキスト代) 申往復はがきに講座名、住所、氏名、電話番号、返信先を書き、10月21日(木)消印有効で〒276-0049緑が丘3-1-7同館へ郵送。一人一通まで

◆親子で楽しくABCリトミック 10月29日現在2歳または3歳の市内在住の子どもとその保護者対象。先着20組。運動靴、飲み物、バスタオル、長めのフェイスタオル2枚持参。運動できる

服装で。☎10月29日(金)午前10時～11時30分 費40円(保険代) 申午前9時から電話か直接同館窓口へ



文化伝承館 ☎458-1700

◆八千代の伝承文化を習おう「ものづくり編③」割箸鉄砲を作り、楽しく遊びます。小学生対象。先着20人。☎11月6日(土)午前10時～11時30分 費100円 申電話か直接同館窓口へ



少年自然の家 ☎488-6538

◆11月のプラネタリウム「今晚の星空」「星雲・星団」「ペルセウス座の神話」。小学生以上対象。☎11月14日(日)・28日(日)午前10時30分、午後1時30分 費市内の人150円、市外の人300円 申当日直接同所へ



元気子ども課 ☎483-1151

◆市民講座「I'm OK, Your OK! でゆっくりに育て」～輝く子どもの未来のために、育てたい力とは～ “子どもの時代に育てたい力”についての講演会。0歳～8歳前後の子を持つ保護者または家庭教育に関心のある人対象。先着100人。※0歳～6歳児の保育あり(要予約/先着30人) ☎11月13日(土)午前10時～正午 所総合生涯学習プラザ 申電話で同課へ

◆緑の講習会「バラの花をつかったお菓子づくりとティータイム」市内在住の成人対象。先着25人。☎11月12日(金)午後2時～4時 費100円 所八千代台公民館 申10月29日(金)までに電話で同公社へ



児童発達支援センター ☎488-1111

◆すくすくルーム運動会 子どもたちが元気に競技をします。☎10月17日(日)午前9時15分～11時30分 所同センター園庭(雨天時は園内ホール)

市民レクリエーション大会

■レクダンスのつどい 解説付、どなたでもすぐ踊れます。市内在住・在勤・在学の人または協会加入者対象。チーム対抗戦とクラブ対抗戦(各男女)。☎11月14日(日)午後1時30分～4時(午後1時10分から受け付け) 所総合生涯学習プラザ 費一人500円 申電話またはファクスで戸澤 ☎483-5177へ

市民体育大会

■卓球 市内在住または在勤の人対象。一般男子シングルス・一般女子ダブルス・50歳以上シニア男女シングルス・60歳以上グランドシニアダブルス。リーグ戦の後、トーナメント。☎11月21日(日) 所市民体育館 費600円(中学生は400円) 申はがきに住所、氏名、電話番号、出場種目を書き、11月8日(月)必着で〒276-0042ゆりのき台7-17-1徳永勝美 ☎484-3051へ郵送

■少林寺拳法 市少林寺拳法会員。演武トーナメント。☎11月14日(日) 所市民体育館 申11月1日(月)までに電話で石田 ☎450-0756へ

市民伝言板

●米本つくし幼児教室2・3歳児入室説明会 19年4月2日・21年4月1日生まれ対象。10月19日(火) 3歳児は9時30分から、2歳児は11時から、米本児童会館(駐車場については連絡を)。同教室 ☎(488)5146

●スポーツ吹矢女性体験会 ダイエット・集中力強化に最適なスポーツ吹矢を体験しませんか。女性対象。先着9人。①10月22日(金)19時～21時、②23日(土)18時～20時、勝田台文化プラザ地階・勝田台会館。500円(用具代)。黒沢 ☎(484)75668

●3B体操親子教室無料体験会 親子で楽しく遊びながらストレッチやリズム体操。未就園児とその保護者対象。先着20組。10月28日(木)11時～12時15分、市民体育館。日本3B体操協会・安原 ☎090(7686)3367

●いきいき交流「健康麻雀大会」 かけない・吸わない・飲まない麻雀を楽しみませんか。先着40人。10月31日(日)10時～16時(受け付けは9時30分～9時50分)、勝田台文化プラザ地階・勝田台会館。2000円(弁当、お茶、賞品代含む)。申し込みは23日(土)までに電話またはファクスでいきいきサロン「健美」・鶴飼 ☎(480)1811へ

●秋の写生会 秋の水元公園で写生会(専門の先生が指導します)。年齢は問いません。往復観光バスを使用。11月12日(金)9時京成勝田台駅北口ロータリー集合、17時解散予定。雨天中止。2500円。10月31日(日)までに電話またはファクスで八千代市美術アカデミー写生会係・酒井 ☎(482)5307へ

※市民伝言板の原稿締め切りは、発行日の約40日前です。掲載は原則として1団体、年(1月～12月)3回まで

けんこうかんりコーナー 430

肝臓・筋肉でのインスリン抵抗性を改善する薬剤や肝臓からの糖の放出を抑える薬剤を使用します。食品中でのんぶんなどの多糖類は、唾液・胆汁に含まれるアミラーゼにより二糖類(ショ糖など)まで分解され、小腸から吸収されますが、この吸収を遅くすることによって食後血糖値の上昇を穏やかにする薬剤もあります。経口薬で血糖のコントロールがつかない場合、インスリンの分泌が高度に低下した場合は、インスリン注射による治療が必要となります。身体に不足したインスリンを補うという、最も身体にやさしい治療です。八千代市医師会

にしで内科クリニック 西出 敏雄

三位一体の薬物療法

食事療法と運動療法をきちんと行っても、血糖コントロールが不十分(HbA1c6.5%以上)なときは飲み薬や注射による治療(薬物療法)が開始されます。食事療法と運動療法をないがしろにしては薬の効果は十分発揮されません。3つの治療が1つになってこそ、血糖を良好にコントロールできます。最初に経口薬の使用を考えます。

経口薬にはメカニズムの違いにより数種類あり、個々の患者さんの病態にあった薬を選択します。インスリンの分泌量が低下しているときは膵臓からのインスリン分泌を促進する薬剤を使用します。肥満があってインスリンの働きが低下していると思われるときは

19万人のひろば



●佐山の獅子舞 9月23日、熱田神社と妙福寺で佐山の獅子舞が行われました。昭和47年に八千代市指定文化財の第1号として指定されています。

平和コンサートに被爆ピアノが

八千代平和事業10周年記念



八千代平和事業10周年の今年、被爆ピアノの伴奏によるコンサートが9月11日、市民会館で行われました。被爆ピアノとは、広島・長崎に落とされた原子爆弾に被爆しながらも、廃棄を免れたピアノのことで、現在確認されているのは9台だけです。

▲河野康弘さん(左)が弾く被爆ピアノに合わせ合唱する崔宗宝さん(中央)と八千代少年少女合唱団

この事業は「八千代平和事業市民実行委員会」、「八千代市文化・スポーツ振興財団」と市が共催で実施。平和をテーマに講演や演奏が行われ、最後には平和と核廃絶への願いを込め、出演者と観客と一緒に「さとうきび畑」を合唱しました。



●「緑が丘クリーンプロジェクト」 9月18日、八千代西高校の生徒20人を含むボランティア55人が、緑が丘駅前の通路を清掃行いました。次回は11月20日(土)。自分たちのまちをきれいにしませんか。鈴木 ☎090-3003-9677



●八千代市長杯争奪「八千代いきいきふれあいゴルフ大会」 市内で初めて75歳以上が対象のゴルフ大会が、9月15日に八千代ゴルフクラブで行われました。最高齢は87歳で42人が参加。優勝は勝田台の森田敬さんでした。

ありがとうございました

“社会福祉に役立ててください”と寄附をいただきました。

- ▶ASA八千代シアタークラブ 1万6,197円
- ▶八千代ゴルフクラブ 33万円

リサイクル・ガイド

消費生活センター ☎485-0559

この欄については、消費生活センターへ。土曜・日曜日、祝日を除く午前8時30分から午後5時まで。交渉は当事者同士で行い、結果を同センターに必ず報告してください。

- あげます ▼男子用子ども服上下 / 110cm~130cm ▶ウォーターベッド / 230cm×140cm ▶学習机とイス ▶大人用紙おむつ(パット・L)
- ゆずります(有料) ▶シャープ製冷蔵庫(4ドア・376ℓ) ▶日立製洗濯機(全自動・7kg) ▶ソニー製19型デジタルテレビ ▶チャイルドシート ▶ベビーカー ▶変見鏡 / 90cm×40cm
- ゆずって(有料) ▶カセットテーププレーヤー ▶さくら第2幼稚園女子の制服一式



▲八千代の夜景に浮び上がった文字

がん患者と共に歩く24時間

命をつなぐリレー・フォー・ライフ

9月18日、総合運動公園でがん患者支援イベント「リレー・フォー・ライフ」が県内で初めて開催されました。がんへの理解を深め、地域全体でがんを闘うための勇気・絆を育むことを目的に、がん患者と家族、参加チームが手作りの横断幕をリレー方式でつなぎながら、24時間歩くものです。

会場では、がん撲滅の募金活動を行い、そのすべてはがん患者支援のために寄附されました。午後6時からは、メッセージを添えた灯籠に火をともし「ルミナリエセレモニー」が行われ、“希望”を意味する“HOPE”の文字が夜のグラウンドに浮び上がりました。

八千代歌壇

八千代市短歌会選

白き帆を張りたることき家を建て幸せそうに人の住む街
(八千代台西) 百瀬水枝子
宗谷丘陵目こらせば草を食む牛々と潮風のなか
(八千代台北) 水野太佳代
連日の猛暑立秋処暑も無視炎帝は月を越さむと構ふ
(保) 品 綱島みち子
カルチャーのストレッチ体操続かず指指を変えてデパート歩き
(八千代台西) 井沢 志麻
蛇口より霧噴き上げて遊ぶ子の頭上に小さき虹の現る
(大和田新田) 諏訪 俊一
横向きに尾花の根元に寄り添ってナンバンギセル名のごとく咲く
(八千代台北) 若菜 欽子
ペランダに転がるひぐらし草深き野に埋めやりてゆく夏惜しむ
(ゆりのき台) 尾浜 久夫
鈴ならし馬車に揺られ戦跡地見巡りたりし昭和のはじめ
(勝田台) 大野 浩子

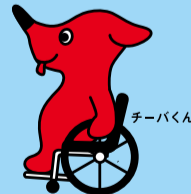
選評

一首目、このうたを読んだ時「丸き家三角の家など入りまじりむちやくちやな世が今に来るべし 前川佐美雄」の歌を思い出した。今の家は美しく独創的で個人の視点の角度によって家の定義もまちまちであるが若い街に若い人の家が建ち夢は白き帆を張りたることであるうか。二首目、自然の風景の宗谷丘陵という地形に心象を重ねてうたっている。広びろとした空間に心を解き放つ。三首目、炎帝は中国で夏を司る神。上の句のたみこみに作者の気持ちを読む。

やちよ川柳

八千代市民川柳連盟選

生きてる証拠に出向く長寿会 島田台 齊藤 洋子
めげそな気持しつかりチャックする 吉 橋 今別府文乃
気がつけば枕を抱いて目が覚める 八千代台北 皆川 治
ただ耐えた記録破りの暑い夏 勝田台 鈴木 紀子
泣きなさい余命いくばく蝉時雨 村 上 佐藤 昌平
俺らしく時計を五分進めてる 村 上 福田 秀夫
夜明け前機に向かいする写経 勝田台 岡安ゆき義
長生きに笑顔たくさんプレゼント 八千代台北 菊池ひろ子



ゆめ半島千葉大会 2010

10月23日(土)~25日(月)は第10回障害者スポーツ大会が開催されます