

▶1月2日旭川実業高校との第2回戦、64分に磯部くんが、勝ち越しシュートを決めました(読売新聞社提供)



## 八千代高校サッカー、全国大会で活躍

12月30日から、全国高校サッカー選手権大会が行われ、千葉県代表として市内から県立八千代高校が出場しました。同校の全国大会への出場は、3年ぶり8回目。12月31日の第1回戦、大分県中津工・中津東高校との試合では、石川誠也くんがハットトリックを決め5-0の圧勝。年が明けた1月2日の第2回戦北海道旭川実業高校との試合では、後半で逆転ゴールを決め2-1で勝利し、応援席を湧かせました。続く1月3日の第3回戦大阪関西大学第一高校との試合では、ゴールを目指して最後まで粘りましたが、惜しくも1-2で敗退。残念ながら、ベスト8には手が届きませんでした。

主な内容	ページ
市・県民税と確定申告の 受け付け案内……………	2・3
広報女性版「私たちが分別した資源物、 どう生かされているの？」…	4・5

### 募集

広報、消費生活環境のモニターになって  
身の回りのことについて考えてみませんか

22年度の3つのモニターを募集します。広報、消費生活、環境に係わる問題について目を向け、学ぶ切っ掛けになります。1年間モニターとして活動してみませんか。

資格 市内在住の成人で、平日の会議や講座に出席できる人。一人1モニターに限り、委嘱期間 4月1日～23年3月31日まで 謝金 なし 定員 各20人 応募方法 それぞれの所定の申込用紙に必要事項を記入し、2月15日(月)までに〒276-8501八千代市役所・各担当課宛に郵送または持参してください。(郵送の場合は、当日消印有効) 申込用紙は、各担当課、支所・連絡所配布。市のホームページにも掲載しています。問い合わせ 市役所代表(483)1151各担当課へ 応募書類の返却や公開はしません

広報モニター(広報広聴課) 仕事内容 広報紙を読んだ感想文の提出(毎年24回) 懇談会への出席

消費生活モニター(消費生活センター・市役所第2別館) 仕事内容 消費生活に関する要望などの報告 講座などへの参加 各種調査への協力

環境モニター(環境保全課) 仕事内容 環境に関する要望などの報告 研修会などへの参加



▶昨年行われた消費者教室

### NPOフォーラムinやちよ 「中越大地震から学ぶまちづくり」

いつ起こるか分からない地震や災害。5年前の中越大地震のような大地震が発生したときに正しい行動を取るためには、日ごろの訓練や準備が大切です。また、隣近所や町内会などの住民同士による助け合いが必要になります。市民・NPO・行政などが連携・協力して、災害にも強い住みよいまちづくりと、地域の絆について考えるフォーラムを開催します。

日時 2月20日(土)午後1時30分～4時30分 場所 市役所第1・2会議室 内容 基調講演「中越大地震から学ぶ小千谷からのメッセージ」、講師はNPO法人おちや元気プロジェクト理事長の若林和枝さん・パネル討論会「人と人、心と心のつながりを大切に」 申し込み 電話かファクスで市民活動サポートセンター(481)3222、FAX(481)3221へ。先着100人。

# 3月15日(月)までお早めに

市・県民税の申告及び所得税の確定申告の申告期間や会場についてお知らせします。受付開始日から1週間前後や締め切り間際は、大変混雑します。なるべくこの期間を外してご来場ください。市民税課 483-1151 (代表)

## 市・県民税の申告

市役所市民税課  
☎483-1151 (代表)

### 【受付日時】

3月15日(月)までの午前8時30分～午後5時 土曜・日曜日、祝日を除く

### 【場所】2月15日(月)まで.....

市役所3階市民税課

2月16日(火)～3月15日(月).....

市役所第2別館

### 【申告が必要な人】

22年1月1日現在市内に住んでいる人で、所得税の確定申告の必要がない人。その内、次のいずれかに該当する人。

勤務先から市へ、給与支払報告書が提出されていない人(勤務先に確認してください)

給与所得のほかに、不動産や配当などの所得があった人。給与所得以外の所得の合計が20万円以下の人、確定申告の必要はありませんが、市・県民税の申告は必要です。

雑損控除・医療費控除などの適用を受ける人  
収入が公的年金のみの人で、次のいずれかに該当する人

(a)年金天引き以外の、納付書または口座振替による国民健康保険料などの支払いがあり、社会保険料控除などの適用を受ける人

(b)日本年金機構(旧社会保険庁)などに報告した扶養親族等申告書の内容について、扶養控除・配偶者控除などの適用を変更する人

**21年中に収入がなかった人** 国民健康保険料などの判定に必要ですので、申告書の提出をお願いします。 被扶養者を除く

### 申告会場ではマスクの着用などにご協力を

例年、申告の時期は、風邪やインフルエンザが流行します。会場ではマスクを着用する、筆記用具を持参するなど、ご自身で注意をしてください。ご協力をお願いします。

### 【持ち物】

- ・収入や経費が分かる書類(源泉徴収票など)
  - ・筆記用具、電卓、印鑑(認印でも可)
  - ・社会保険料(国民年金・介護保険・健康保険料など)の領収証書など
  - ・医療費の領収書(事前に個人別に集計を)
  - ・生命保険や地震保険などの控除証明書
  - ・障害者手帳、療育手帳など
- 申告の状況により、必要書類が異なります

## 住民税の住宅ローン控除市への申告が原則不要に

住民税の住宅借入金等特別税額控除(住宅ローン控除)について、これまで該当する人は毎年申告が必要でした。今回、制度改正により、22年度分以降市に対する申告が原則不要になります。該当する人であれば、控除はそのまま継続されます。

ただし、確定申告書などの提出が期限を過ぎてしまうと、住民税の住宅ローン控除が受けられなくなる場合がありますので、ご注意ください。勤務先や税務署での手続きについては、これまでどおりです。

## 所得税の確定申告

千葉西税務署  
〒262-8502 千葉市花見川区武石町1-520  
☎043-274-2111 (代表)

## 2月1日(月)から幕張メッセ国際会議場で受け付け

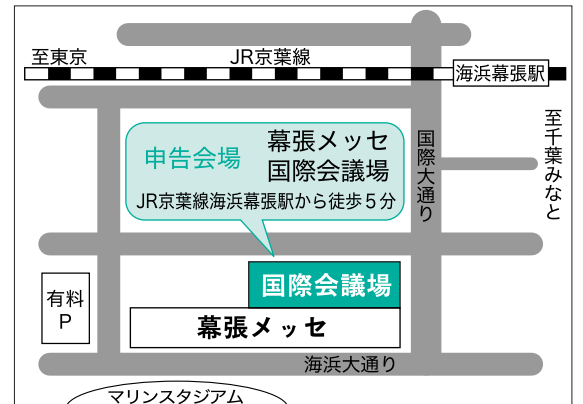
所得税・贈与税・消費税などの確定申告書作成のアドバイスや、申告書の配布、受け付けを行います。

【受付日時】2月1日(月)～3月15日(月)  
土曜・日曜日、祝日を除く。  
ただし、2月21日(水)・28日(水)は開場  
午前9時～午後5時

【場所】幕張メッセ国際会議場1階(地図参照)

会場が混雑した場合、早めに受け付けを締め切ることがあります。また、会場周辺の駐車場は、すべて有料です。公共交通機関でご来場を

幕張メッセ国際会議場の地図



### 【注意事項】

- ▶会場内に納税窓口はありません。最寄りの金融機関で払い込んでください。
- ▶納税証明書が必要な人は、千葉西税務署で手続きを。申告書を提出する際、納税証明書が必要なことを職員に申し出てください。
- ▶千葉西税務署では、作成済みの申告書の受領、申告書などの配布のみを行っています。

## 申告書は郵便でも提出できます。送り先は千葉西税務署

作成済みの申告書は、郵送で提出することができます。送付先は、左記千葉西税務署。受付印が押された申告書の控えが必要な人は、記入済みの申告書の控え(3枚目)と、返信先を書き切手を貼った返信用封筒を同封してください。

## インターネットが便利です

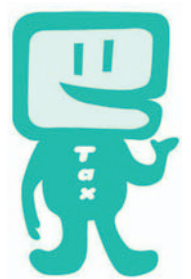
国税庁ホームページ <http://www.nta.go.jp>

### 【確定申告書等作成コーナー】

パソコンで確定申告書の作成ができます。作成済み申告書は印刷して、持参または郵送を。

### 【e-Tax(国税電子申告・納税システム)】

インターネットで、国税に関する申告や納税などの手続きができます。条件により、最高5,000円の税額控除が受けられる。添付書類の提出を省略することができるなどの利点があります。



イー tax 君

## ペットボトルの分別・リサイクルに、より一層のご協力を

使用済みペットボトルが、大量に海外に流出すると、国内の円滑なリサイクルシステムに支障を来す恐れがあります。このため市は、国内での資源循環を図る

ため、使用済みペットボトルを適正にリサイクルする事業者売却しています。本市での20年度のペットボトル回収量は、52万2,950キログラム。19年度に比べて3,670キログラム増加しました。また、ペットボトルの売却によって、20年度は2,288万7,899円の歳入があり、市の貴重な財源となっています。

コース	該当地域	指定袋使用		資源物		コース	該当地域	不燃ごみ	有書ごみ	可燃ごみ	缶びん類	紙パック類	紙								
		不燃ごみ	有書ごみ	可燃ごみ	缶びん類									紙パック類							
2月の資源物・ごみ収集日	大和田(成田街道南側) 萱田町(成田街道南側) 村上(3200・3300・3500番台の成田街道南側) 大和田新田(県道幕張八千代線より東側) 高津(県道幕張八千代線より東側)	2	16	9	23	9	村上(成田街道北側で新川西側) 萱田町(成田街道北側から東葉高速線南側) 萱田(成田街道北側から東葉高速線南側) 大和田(成田街道北側から東葉高速線南側) 大和田新田(300・400・500・700番台の成田街道北側から東葉高速線南側) ゆりのき台1・2丁目	4	18	月・水・金	火	土									
	2 八千代台北	3 八千代台西、八千代台南	4 八千代台東	5 上高野	6 村上団地		7 村上(新川の東側) 村上南、下市場	8 神野、保品、下高野、米本、米本団地、堀ノ内	10 高津(県道幕張八千代線より西側) 高津東、大和田新田(100・200番台の成田街道南側)					11 高津団地、大和田新田(1～99番地の成田街道南側)	12 大和田新田(900・1000・1100番台の成田街道北側から東葉高速線南側) 緑が丘2～4丁目	13 勝田台	14 勝田台南、勝田、ゆりのき台3～8丁目、麦丸、萱田町(東葉高速線北側) 萱田(東葉高速線北側)	15 大和田新田(東葉高速線北側) 吉橋、尾崎、緑が丘1・5丁目	16 大学町、真木野、小池、佐山、平戸、神久保、島田台、島田、桑橋、桑納		
	3	2	23	9	10		17	24	11					25	18	4	26	5	12	19	26
	4	2	9	2	24		3	10	18					4	25	19	4	26	5	12	19
	5	17	3	17	3		3	19	5					11	25	18	4	26	5	12	19
	6	17	3	17	3		3	19	5					11	25	18	4	26	5	12	19
	7	24	10	17	3		3	19	5					11	25	18	4	26	5	12	19
	8	24	10	17	3		3	19	5					11	25	18	4	26	5	12	19

問い合わせは、クリーン推進課 483-1151、または清掃センター 483-4521へ

## 2月16日(火)から市役所でも 確定申告を受け付けます

市役所でも、作成済みの確定申告書の受け付けや作成のアドバイスを行います。

【期間】2月16日(火)～3月15日(月)  
土曜・日曜日を除く

【場所】市役所第2別館

作成済み申告書の受け付け 譲渡の申告書は受け付けできませんのでご注意ください

【時間】午前8時30分～午後5時

申告書作成のアドバイス 各日先着260人

【時間】午前8時30分～午後0時15分・

午後1時～5時

受け付けは午後4時まで

市役所では、次のいずれかに該当する人の申告に関する問い合わせや相談を受け付けます。これ以外の人については、千葉西税務署に問い合わせるか、幕張メッセ会場でご相談を。

収入が給与収入のみの人で、次のいずれかに該当する人

- ・医療費控除を受ける
- ・年末調整が済んでいない
- ・年間の給与収入が2,000万円以上

収入が公的年金のみの人

収入が公的年金と給与収入のみの人

に該当する人でも、住宅ローン控除、雑損控除を受ける場合、譲渡所得(株式などの所得を含む)配当所得や損失がある場合などは、幕張メッセ会場でご相談を

## 小規模納税者などを対象に 無料申告相談会を開催

税理士が無料で相談に応じます。申告に必要な書類を持参してください。問い合わせは千葉西税務署へ。

【対象】小規模納税者の所得税・消費税、年金受給者・給与所得者の所得税の申告。ただし、譲渡所得がある場合、住宅ローン控除の適用を受ける場合は除く

なお、青色申告の場合や所得金額が高額な場合、税理士に依頼している場合は相談をお受けできません。

【日時・場所】2月18日(木)・25日(木)勝田台文化センター、2月19日(金)・26日(金)八千代台東南公共センター。いずれも午前9時30分～正午・午後1時～4時 混雑した場合、早めに受け付けを締め切ることがあります。会場に駐車場はありません。公共交通機関でご来場を

## 募集 市次世代育成支援行動計画 推進協議会委員

「八千代市次世代育成支援行動計画」は、18歳未満の子どもや、妊娠・出産・子育てをする家庭を支援するため、17年3月に策定しました。今年3月で、この前期計画(17～21年度)が終了。内容を見直し、後期計画(22～26年度)を策定する予定です。この計画に関する事業の、年度ごとの進捗状況を確認し、評価を行う委員を募集します。

▶応募資格 市内在住の成人で、任期中6回程度平日昼間の会議に出席できる人 ▶任期 4月～24年3月31日(土) ▶募集人数 6人 ▶応募方法 3月1日(月)必着で、次の書類を〒2768501市役所元気子ども課☎genki1@city.yachiyo.chiba.jpへ郵送または持参。メールでも可。住所、氏名(ふりがな)、生年月日、性別、電話番号、主な職歴、子育て支援に関する活動の経歴、応募の理由を簡潔に書いたA4サイズの用紙(様式自由) 「次世代の子どもたちに私たちができること」と題した800字程度の作文 ▶選考方法 書類選考。結果は応募者全員に通知します。応募書類は非公開、返却しません (元気子ども課)

## 「一日赤十字」で 救急法などを学びませんか

八千代市赤十字奉仕団では「一日赤十字」を開催します。新聞紙を使ったスリッパ作りや、包帯の代わりにストッキングを使った救急法を体験してみませんか。心肺蘇生法(乳幼児を含む)・AED(自動体外式除細動器)の講習も受けられます。非常食の試食も。また、当日は「掘り出し市」として物品の販売も行います。事前申し込み不要、当日直接会場へ。

▶日時 2月13日(土)午前9時30分～午後1時 / 一日赤十字、午後1時～3時 / 掘り出し市 ▶場所 福祉センター (健康福祉課)

## 東京女子医科大学八千代医療センター 「ウィンターフェスタ2010・健康講座」を開催

▶日時 2月14日(日)午前10時～午後4時30分 ▶場所 同センター ▶問い合わせ 同フェスタ実行委員会☎458-6052 (健康福祉課)



## 「第3次総合計画第4期実施計画の一部変更(案)」について意見を募集

「八千代市パブリックコメント手続実施要綱」に基づき、「第3次総合計画第4期実施計画の一部変更(案)」について意見を募集します。

意見を提出できる人は、市内に住所を有する人、市内に事務所または事業所を有する人、市内の事務所または事業所に勤務している人、市内の学校に在学している人、当該事業に利害関係を有する人です。意見に対しての個別回答は行いません

▶内容 市では、第3次総合計画後期基本計画に定められた施策を推進するため、第4期実施計画を策定し、事業を実施しています。今回、22年度の計画事業について見直しを行いました。追加・変更する事業について意見を募集します。

▶募集期間 2月1日(月)～3月2日(火)(必着)

▶公表場所 総合企画課、情報公開室、支所・連絡所、公民館、図書館、市のホームページ

▶意見の提出方法・送付先 変更(案)に記載 (総合企画課)

## 思春期保健シンポジウム 「10代の性と生」Ⅲを開催

生きる上で大事な性と生の教育について、学校ではどんな取り組みが行われているのか、家庭では何ができるのか、考えてみませんか。婦人科医で八千代市思春期保健ネットワーク会議会長の堀厚医師が、思春期の子どもたちの現状を報告します。また、八千代台東第二小学校、勝田台中学校の取り組みを紹介。意見交換も行います。先着200人。

▶日時 2月28日(日)午後1時30分～4時30分(午後1時開場) ▶場所 総合生涯学習プラザ多目的ホール ▶申し込み 2月25日(木)までに、電話で母子保健課☎486-7250へ



◀前回のシンポジウムの様子

## 募集 八千代フリーマーケットの 出店者

出店できるのは、市内在住の人。不要品の有効利用が目的ですので、営利目的での出店やくじ引きによる販売、飲食物・動植物の販売は禁止です。

日時 3月13日(土)午前9時～午後1時30分 雨天時は14日(日)に順延 14日(日)も雨の場合は中止 場所 市役所駐車場 出店料 500円 募集店数 抽選104区画



申し込み 往復はがきに住所、氏名、電話番号、出店予定品の詳細、出店者の人数、返信先を書き〒276-8501市役所クリーン推進課内八千代フリーマーケット実行委員会へ郵送。2月12日(金)消印有効。応募は1グループ1通、1区画のみ。1グループで複数枚の応募や、記載不備があるものは無効 (クリーン推進課)

## 募集 八千代フリーマーケットの 企画・運営委員

「八千代フリーマーケット」は、年3回5月・10月・3月ごろ開催しています。フリーマーケットの企画・運営、出店者の抽選、当日の会場設営、受け付けなどを行う委員を募集。現在の10人の委員と一緒に、フリーマーケットを盛り上げていきましょう。

応募資格 市内在住または在勤、在学中で、フリーマーケットやリサイクル、ごみの減量に関心のある18歳以上の人。年6回程度の平日の会議、フリーマーケット開催日(土曜・日曜日)に参加できる人 任期 4月1日(木)～24年3月31日(土) 募集人数 若干名

申し込み はがきに「八千代フリーマーケット実行委員会希望」と、住所、氏名、電話番号、在勤の人は勤務先の名称、在学の場合は学校名を書き、〒276-8501市役所クリーン推進課へ郵送。2月15日(月)必着 (クリーン推進課)

清掃センター焼却炉のダイオキシン類測定結果は基準以下



フリーマーケットの様子

清掃センター2号焼却炉の排ガス中ダイオキシン類の測定結果は次のとおりで、国の排出基準を下回りました。

測定日	測定結果	排出基準値
2号炉 11月13日	0.51ナノグラム	5ナノグラム
1号炉	10億分の1グラム	(清掃センター)

# わたしたちが分別した資源物 どう生かされているの？



八千代市清掃センター（上高野）

日常生活の中で、必ず生じる「ごみ」。毎日出るものなので、意識せずにごみ集積場所へ出していませんか。何でもごみとして捨ててしまうことは簡単ですが、その中には資源として有効利用できる物が含まれているかもしれません。

今回の女性版では、わたしたちが分別してごみ集積場所に出した資源物がどう処理され、どのような物に姿を変えているのかを調べました。

## ごみの種類を再確認

わたしたちが住む八千代市では、ごみを資源物、可燃ごみ、不燃ごみ、有害ごみ、粗大ごみの5種類に分けて収集しています。中でも資源物は、缶・金属類、びん、ペットボトル、紙類、布類の5種類に分類して収集・処理されています。

## 収集されたごみはどこで処理されるの

収集されたごみは、資源物の一部を除き、上高野にある清掃センターで処理されます。3つある焼却炉は24時間体制で運転され、市内全域から集められた可燃ごみを処理しています。資源物のうち紙類と布類はJ P資源株式会社（大和田新田）に売却。ごみ集積場所から直接搬入し、処理しています。

## 処理施設に行ってきました

清掃センターとJ P資源株を取材。現場の声を聞きました。

### 清掃センター

不燃ごみからも資源物を取り出します

岡原 清掃センターで処理している資源物の種類を教えてください。

**A** ここでは、缶・金属類、びん、ペットボトルを処理しています。このほか、不燃ごみを分別・分解し、資源として利用できる部分はリサイクルしています。高橋 不燃ごみの一部が資源物になっているとは思いませんでした。わたしたちが不燃ごみを出すときに気をつけることはありますか。

**A** 電気製品に電池を入れたまま出している人がいま



紙のリサイクルについて説明するJ P資源株八千代営業所所長の佐藤純さん。「お菓子の箱も分別すればリサイクルできます」

す。電池は有害ごみとして出しましょう。

また、電気コードは金属として売却できるので、切り離した上で不燃ごみとして出していきたいと思えます。

あと、ガラスや陶器を捨てる時、割れないように直接ガムテープを巻いていただいている場合がありますが、実はそれははがすのに苦労しています。

荒堀 危なくないように巻き付けたガムテープで困っているとは思いませんでした。作業をする人の手間がかからないよう、新聞紙などに包んで出したいと思えます。

## きちんと分けないと売却できません

荒堀 ここでは、どのような作業をしていますか。

**A** 缶は選別機でアルミ缶とスチール缶に分け圧縮します。なべなどの金属類は手作業で材質別に、びんは色別に分けます。ペットボトルはキャップなどを取り除いて圧縮しています。高橋 集められた資源物を更に細かく分別しているのですね。効率よく作業するために、わたしたちが注意することはありますか。

**A** 収集してきた缶のコンテナにびんや可燃ごみが入っていたり、ペットボトルの収集袋に缶やびんが入っていたりすることがあります。収集した時点で分かれているはずのものが分別されていないと、二度手間になってしまいます。資源物であっても、他の種類のもものが混ざっていると売却できない場合がありますので、きちんと分別してください。

また、缶、びん、ペットボトルなどの容器類の中身は空にしてくだ

さい。ペットボトルは軽くすぎ、キャップとラベルを外してつぶしてください。特にキャップは圧縮したときに飛んでしまい、作業者がけがをしたことがあります。岡原 一人ひとりのちょっとした心掛けが大切ですね。

### J P資源株

## 古紙の需要と供給

荒堀 近年、パソコンや携帯電話が普及しています。紙の使用量が減り、収集した紙類が無駄になってしまうことはないのですか

**A** IT化が進み、電子データでのやりとりが増えています。しかし、それを印刷する機会も増えたため、情報用紙の需要は考えられていたほど落ち込んでいません。また、紙の使用量が減れば古紙も減少するので、需要と



右がつぶしたもの。同じ本数でもつぶせば容量が減り、より多く運べます

## 八千代市の家庭ごみ収集量

年度	16	17	18	19	20	
人口(年度末)	18万2,915人	18万4,979人	18万6,650人	18万8,624人	19万1,469人	
家庭ごみ収集量(年間)	4万4,114トン	4万5,950トン	4万6,329トン	4万5,981トン	4万4,990トン	
1人1人当たりの排出量	資源物 (21.4%)	141.64グラム (21.4%)	142.05グラム (20.9%)	138.41グラム (20.4%)	128.90グラム (19.4%)	115.04グラム (17.8%)
	可燃ごみ (74.2%)	490.43グラム (74.2%)	502.48グラム (73.8%)	514.25グラム (75.6%)	509.26グラム (76.4%)	501.98グラム (78.0%)
	不燃ごみ (1.8%)	11.67グラム (1.8%)	13.51グラム (2.0%)	13.85グラム (2.0%)	13.65グラム (2.0%)	12.97グラム (2.0%)
	有害ごみ (0.2%)	1.11グラム (0.2%)	1.09グラム (0.2%)	1.12グラム (0.2%)	1.13グラム (0.2%)	1.08グラム (0.2%)
	粗大ごみ (2.4%)	15.89グラム (2.4%)	21.44グラム (3.1%)	12.40グラム (1.8%)	13.10グラム (2.0%)	12.69グラム (2.0%)
	合計	660.74グラム (100.0%)	680.57グラム (100.0%)	680.03グラム (100.0%)	666.04グラム (100.0%)	643.76グラム (100.0%)

全体の収集量は18年度から減少。一人当たりのごみ排出量は17年度をピークに減少しています。20年度の一人当たりの可燃ごみ排出量は17年度とほぼ同じですが、資源物の排出量は約27グラム減少。総排出量に占める割合が減っています。

## 電気製品などの不燃ごみは、分解してリサイクル

収集した不燃ごみは、そのまま埋め立てるわけではなく、資源となる部分を取り出してから最終処

分場に埋め立てられます。電気製品などは工具を使って分解し、内部にある金属部分などもきちんと分別しています。作業する人が分別・分解しやすいように出しましょう。



集められた不燃ごみ。これを細かく分別・分解します



小さな資源物も分解して取り出します

## 見てみよう、資源物の行方

供給のバランスが取れます。  
高橋 収集した紙類の中にも再生した紙が含まれていますが、何回も再生できるのですか。

**A** 一般的に再生できるのは3回から5回といわれています。再生するほど繊維が短くなるので、古いものは製造する過程で取り除かれます。

### お菓子の箱やトイレットペーパーの芯も資源物

岡原 紙類は新聞紙、雑誌類、段ボール、紙パックの4種類に分別することになっていますが、折込広告やダイレクトメールなど、分別で悩むことがあります。

**A** 折込広告は新聞紙として、ダイレクトメールなどは雑誌類として出してください。また、包装紙やお菓子の箱、トイレットペーパーの芯などの紙類も雑誌類です。段ボールや紙パックを出すときは、ほかのものを混ぜないようにしてください。

荒堀 お菓子の箱なども雑誌類として出せるのですね。わたしたちが手間を惜しまず、その気になりさえすれば、もっと資源を有効活用できると思います。

岡原 このほか、わたしたちができることはありますか。

**A** 特に気をつけていただきたいのは、宅配便の伝票などのカーボン紙やレシートなどの感熱紙です。熱を加えると発色してしまうので、再生には適しません。少量でも混ぜないように気を付けてください。また、粘着物が付いたものやフィルムが付いているものは取り除いてください。

高橋 作業する人の手間が増えないよう、努力を惜しまずにきちんと分別したいと思います。

### 資源物の売却益で処理費の一部を賄っています

収集した資源物を売却することで、その収集・運搬、処理、施設の修繕・補修にかかる費用の一部を賄っています。わたしたちが分別した資源物の平成20年度売却額は約1億3,800万円でした。

#### 缶・金属類

手作業で大きな金属類と異物を分別



選別機でアルミ缶とスチール缶を分別



圧縮されたもの。これを業者に売却



新しい缶や建築資材などになります



#### びん

手作業で陶器、缶、電池など、異物を分別



リターナブルびんは分別して再利用



中身を出して色別にし、業者に売却・引渡し



新しいびんや舗装材などになります



#### ペットボトル

収集したものを受入ホッパ」に投入



手作業でキャップや異物を分別



圧縮してバンドで固定し、業者に売却

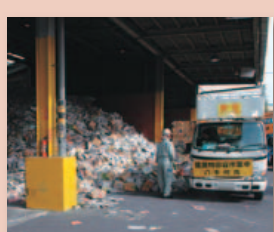


繊維製品やプラスチック製品などに



#### 紙類

新聞紙、雑誌類、段ボール、紙パックに分別



それぞれ種類別に圧縮機で圧縮します



圧縮機から出てきた塊は製紙工場で再生



#### 布類

布専門の処理場に運ばれ、使える衣類は古着として輸出。そのほか、機械などを拭く「ウエス」などにも



新聞紙は新聞紙など、雑誌類はボール紙など、段ボールは段ボールなど、紙パックはティッシューパーなどに



詳しくは、クリーン推進課 483-1151  
または、清掃センター 483-4521へ

### 資源物としてごみ集積場所に出す前に、ごみ自体を減らそう

資源を分別し、リサイクルすることは大切ですが、新しいものに生まれ変わるまでには、たくさんのエネルギーが必要です。資源物として回収に出す前に、使えるも

のは欲しい人に譲ったり、フリーマーケットを利用したりしませんか。また、簡易包装を心掛け、長く使えるものを買うなど、ごみを減らす努力をしましょう。



▶市役所の駐車場で、3月5日、10月にフリーマーケットを開催します



▶ピーンと祭のリサイクルフェアでは、アンケートを実施。ごみの分別と減量化の啓発をしました

### 編集後記



荒堀真理子 資源物がいろいろなものに姿を変え、再びわたしたちの役に立っていることがわかりました。無駄をなくそうと現場で丁寧に分別・分解している皆さんに感謝します。



岡原文恵 手作業が多いことに驚きました。取材を通じ、ごみは「捨てれば終わり」ではなく、その先にいくつもの過程と人の労力があることを実感することができました。



高橋曾乃子 焼却炉や処理施設の機械が故障しないようにするためにも、わたしたち一人ひとりがきちんと分別し、また、ごみを出さない努力をしなければいけないと思いました。

# お知らせ

市役所  
〒276-8501 大和田新田312-5  
☎483-1151 (代表)

## 国民健康保険料の 休日納付相談

仕事などで平日に来庁できない人を対象に、国民健康保険料の休日納付相談を行います。当日は、国民健康保険から社会保険への切り替え手続きも受け付けます。

▶日時 2月7日(日)午前9時～午後5時 ▶場所 国保年金課

## 母子自立支援員を募集

母子自立支援員を一人募集します。

▶業務 ひとり親(母子・父子)家庭に関する相談など ▶資格 健康でひとり親の福祉に関する理解があり、次のいずれかに該当する人 ①社会福祉主事(任用)や社会福祉士の資格を持ち、福祉関係の業務に従事した経験のある人 ②大学で社会福祉、心理学などの課程を修め、相談などの業務経験のある人 ▶身分 非常勤職員 ▶勤務日 月曜～金曜日の内4日間、午前9時～午後5時。4月1日(木)から1年間。再任可 ▶報酬 月額18万7,600円(21年度実績) ▶選考方法 書類審査と

## 八千代まちづくり緑が丘基金の 22年度助成団体を募集

公益信託八千代まちづくり緑が丘基金では、緑豊かで快適な住環境の創造と保全のため、主体的にまちづくりを行っている団体に助成金を交付しています。

▶対象 グリーンベルト、街路樹、花壇、歩道、公開空き地の整備や駅前広場、公園、緑地の清掃など基金の目的を達成するために必要な活動を主体的、継続的に行う団体 ▶助成金額 1団体20万円以内 ▶申し込み 同基金所定の申請書に22年度収支予算書を添付し3月31日(水)までに(消印有効)同基金へ送付 ▶申請書請求・提出先 〒100-8212千代田区丸の内1-4-5三菱UFJ信託銀行株式会社リテール受託業務部公益信託グループ☎03-6250-3260(担当/宮下) ▶募集期間 3月31日(水)まで ※申請書は市役所都市整備課窓口にもあります (都市整備課)

面接 ▶募集方法 2月12日(金)までに履歴書(写真貼付)と「母子自立支援員の応募にあたって」(400字詰め原稿用紙2枚以内)を子育て支援課へ持参。※書類審査の後、対象者には面接日ご連絡。作文・履歴書は非公開、返却しません (子育て支援課)

## 小・中学校の入学通知書が 届いていない場合はご連絡を

今年4月に市内公立小・中学校へ入学予定の児童・生徒の保護者の皆さんあてに「入学通知書」を郵送しました。

次の人は教育委員会学務課へご連絡ください。①まだ通知書が届いていない人 ②通知書の記載内容が実際と異なる人 ③入学式までに市内転居・市外転出予定の人

国立・県立・私立学校に入学する人は、入学する学校の入学承諾書などに入学通知書を添えて、同課へお持ちください(郵送可)。外国籍の人には「入学手続き案内」を郵送しましたので、入学を希望する場合はお問い合わせください。(学務課)



▲もうすぐ入学式。21年4月4日撮影

## 22年度償却資産の申告を

償却資産の申告は2月1日(月)まで。申告が済んでいない人は申告してください。対象は市内で事業を行っている償却資産の所有者です。詳しくは資産税課まで。

## 四市複合事務組合議会 第1回定例会を開催

八千代市、船橋市、習志野市及び鎌ヶ谷市で構成する四市複合事務組合は、

**火災・救急時には119番**

救急車の適正利用にご協力ください

出動件数	12月	1～12月
救急	679件	7,003件
火災・その他	86件	845件

火災場所の問い合わせは☎459-0119へ

## 夜間・休日 急病診療

市内の医療機関が輪番で当番医となり救急診療に当たっています。急病のときは、初めに当番医を受診してください。

▶往診はしません ▶服用中の薬、おくすり手帳があれば持参してください

テレホン案内 夜間急病待機医と休日当番医

●夜間急病待機医  
【案内時間】平日 午後7時～翌日午前8時30分  
土・日曜日、祝日、年末年始 午後5時～翌日午前8時30分  
内科系☎482-6870 外科系☎482-6871

●休日当番医  
【案内時間】日曜日、祝日、年末年始 午前8時30分～午後5時  
内科系(内科小児科)☎482-6870  
外科系、その他の科目☎482-6871  
歯科☎482-6872

▶電話がつかないときは市役所☎483-1151または消防本部☎459-2441へ

やちよ夜間小児急病センター☎458-6090

(東京女子医科大学八千代医療センター内)【小児科】毎日午後6時～11時

「特別養護老人ホーム三山園」と「馬込斎場」の管理運営を行っています。本会議の傍聴を希望する人は同組合事務局☎436-2772へ

▶日時 2月17日(水)午後2時から ▶場所 船橋市役所 ▶内容 22年度四市複合事務組合予算の審議など (健康福祉課)

## 人権擁護委員が 委嘱されました

1月1日付けで鍋倉節子さんが人権擁護委員として法務大臣から委嘱されました。既に委嘱されている8人の委員とともに、相談や啓発活動を行っていきます。なお、人権相談は千葉地方法務局船橋支局☎047-431-3681で行っています。詳しくは健康福祉課へ。

## 住宅手当緊急特別措置事業

世帯の生計の中心であった人が2年以内に離職したことで、住居を失うまたは賃貸住宅などを解約される場合、住宅手当を支給します。世帯状況により次の表の通り収入・預貯金の制限などがあります。

	収入	預貯金
単身世帯	8万4,000円	50万円
複数世帯	17万2,000円	100万円

※詳しい支給対象や条件は市ホームページをご覧ください (生活支援課)

**献血** 2月6日(土)午前10時～11時45分・午後1時～4時30分、フルルガーデン八千代(八千代市赤十字奉仕団主催)

# 保 健

〒276-0042 ゆりのき台2-10  
保健センター母子保健課 ☎486-7250  
健康づくり課 ☎483-4646



## 2歳6か月児 歯科健診(予約制)

歯科医師による健診や相談、歯科衛生士の歯みがき実習。

▶日時 3月2日(火)・19日(金)午前10時から(受け付けは30分前から) ▶場所 保健センター ▶対象 19年9月生まれの子 ▶申し込み 2月24日(水)までに電話で同課へ

## 各種予防接種はお済みですか

次の予防接種をまだ受けていない人は対象年齢を確認のうえ、市内の委託医療機関及び保健センター(ポリオのみ)で接種してください。対象年齢を過ぎると無料(公費)での接種ができませんのでご注意ください。

▶予防接種名/対象年齢 ①ポリオ生ワクチン/生後3か月～7歳6か月未満 ②BCG/生後3か月～6か月未満 ③DPT3種混合/生後3か月～7歳6か月未満 ④DT2種混合/11歳～13歳未満 ⑤麻しん風しん混合1期/1歳～2歳未満、2期/小学校就学前1年間、3期/中学1年生、4期/高校3年生相当 ※麻しん風しん混合2期～4期の接種期限は3月31日(水)までです。できるだけ早めに接種ください。



## 【パパとママの子育て教室・半日コース】 沐浴の実習や、妊娠・出産・子育ての話など。先着30組。

▶対象 初めて赤ちゃんを迎える夫婦と世話をする予定の祖父母など ▶日時 3月13日(土)午前9時30分～正午、午後1時30分～4時。15分前から受け付け ▶場所 保健センター ▶持ち物 母子健康手帳、筆記用具、飲み物 ▶申し込み 電話で同課へ

【マタニティ講座・全2回】友だちをたくさん作って、妊娠・出産・育児を楽しみましょう。先着30人。

▶対象 初めて赤ちゃんを迎える妊娠7か月前後の人 ▶日時・内容 ①3月11日(土)午後1時15分～3時45分…

# 2月の相談案内

ふれあい相談所	法律相談	相心記	高齢者総合相談	緑の相談	子どもの総合相談(0～18歳)	ことばと発達	青少年の非行	教育相談	適応支援相談	消費生活相談	悩み電話相談	女性こころの相談	建築相談	住宅耐震相談	団体の相談	住宅修繕業者	内職相談	職業相談	ほっと相談	メンタルヘルス	人権相談	厚生・国民年金	年金相談	戸籍相談	登記・測量相談	行政書士相談	予約制	行政相談				
20日(土)(要予約)	火・木曜日13時～16時	月～金曜日8時30分～17時	地域包括支援センター	25日(木)10時～15時30分	月～金曜日8時30分～17時	月～金曜日9時～17時	月～金曜日9時～16時	月～金曜日9時～17時	月～金曜日9時～17時	月～金曜日9時～17時	火・木・金曜日9時～16時	火・木・金曜日9時～16時	8日(月)	月～金曜日9時～17時	月～金曜日9時～17時	月～金曜日9時～17時	火・金曜日10時～16時	火・金曜日9時～17時	月～金曜日9時30分～15時30分	10日(水)(予約制)9時30分～15時30分	4日(木)13時～16時	18日(木)13時～16時	18日(木)8時30分～17時	19日(金)13時～16時	4日(木)13時～16時	18日(木)10時～15時	22日(月)9時30分～15時	26日(金)9時30分～15時	16日(火)9時～15時	2日(火)9時～15時	15日(月)13時～16時	
社会福祉協議会	社会福祉協議会相談専用	社会福祉協議会相談専用	社会福祉協議会	環境緑化公社	子ども相談センター	ことばと発達の相談室	青少年センター	教育センター	フレンド八千代	消費生活センター	男女共同参画センター	男女共同参画センター	建築指導課	建築指導課	商工課	人々と求職	職業相談室(1階)	障害者支援課	市民生活課	市民生活課	市民生活課	市民生活課	市民生活課	市民生活課	市民生活課	市民生活課	市民生活課	市民生活課	市民生活課	市民生活課	市民生活課	市民生活課
☎(483)3021	☎(487)2940	☎(487)2940	☎(487)2940	☎(487)2940	☎(487)2940	☎(487)2940	☎(487)2940	☎(487)2940	☎(487)2940	☎(487)2940	☎(487)2940	☎(487)2940	☎(487)2940	☎(487)2940	☎(487)2940	☎(487)2940	☎(487)2940	☎(487)2940	☎(487)2940	☎(487)2940	☎(487)2940	☎(487)2940	☎(487)2940	☎(487)2940	☎(487)2940	☎(487)2940	☎(487)2940	☎(487)2940	☎(487)2940	☎(487)2940	☎(487)2940	☎(487)2940

②食を楽しむ教室「花の太きき祭り寿司」16歳以上対象。先着24人。3月12日(金)10時～13時。1000円。申し込みは、2月12日(金)以降電話か直接同所窓口へ

③「バレンタインコンサート」フルートオーケストラ演奏。2月14日(日)13時～14時

④「オカリナによる春のコンサート」オカリナサークル「風音」出演。3月14日(日)13時～14時

⑤「4月は当日直接会場へ。申し込み、お問い合わせは県立北総花の丘公園事務局☎0476(47)4031へ

助産師による妊婦体操など ②18日(木) 午前11時～午後3時15分…簡単な調理実習と歯科医師による講話など。いずれも15分前から受け付け ▶場所 保健センター ▶持ち物 母子健康手帳、筆記用具、飲み物。②は、食材費150円とおにぎりなどの主食も持参 ▶申し込み 電話で同課へ

【マタニティ広場】地域子育て支援センターでは、妊娠7か月前後の人を対象に、マタニティ広場を開催しています。母子健康手帳と一緒に交付した、すくすくセットの「赤ちゃんを迎えるあなたに」を参考に各地域子育て支援センターに電話で申し込んでください。

▶3月の日程 1日(月)…すてっぷ21大和田 9日(火)…米本南保育園 10日(水)…すてっぷ21勝田台 17日(水)…村上北保育園・陸北保育園 19日(金)…緑が丘公民館



### 在宅訪問 歯科健診

歩行が不自由な人や寝たきりなどで通院が困難な人を対象に、歯科医師が訪問し歯科健診を行います。年に一度は口の中をチェックし、むし歯や歯周病などの歯科疾患を予防しましょう。申し込みは、電話で同課へ。

### 今日から活かせる知っ得☆講座 ～元気の秘けつ伝えます～

いつまでも元気で楽しく過ごすため ①運動、②お口ケア、③認知症予防、④食生活の“秘けつ”をお伝えします。

▶場所/日時 陸公民館①②2月12日(金)、③④2月15日(月)午後2時～4時 ▶定員 各日、先着30人 ▶申し込み 電話で同課へ

### 習志野健康福祉センターから

●女性のための健康相談 女性の悩みや不安に女性医師が無料で相談に応じます。▶日時 2月12日(金)午前9時30分～11時30分、17日(水)午後2時～4時 ▶場所 習志野健康福祉センター ▶申し込み 電話で地域保健福祉課 477-2119へ

●薬物の相談 覚せい剤や大麻などの薬物乱用を許さない社会環境をつくりましょう。相談は県精神保健センター 043-263-3893へ

## 情報ぎやらりー

特に表示されていないものは受講無料です。詳しくは各主催者に問い合わせてください。



●寒仕込み味噌づくり教室・全2回(大和田公民館 0482-0845)約3キログラムの味噌を手作り。2日間とも参加できる市内在住の成人対象。先着12人。エプロン、三角巾、味噌の入れ物、昼食、飲み物持参。 02月15日(月)・16日(火)午前10時～午後3時 02月2,000円程度(事前に集め当日精算) 02月9日(火)までに電話か直接同館窓口へ



●八千代の伝承文化を習おう・昔遊び編③(文化伝承館 0458-1700)凧上げ、羽つきなど。幼児以上対象。先着50人。 02月6日(土)午前10時～11時30分 02月2日(火)以降、電話か直接同館窓口へ

●八千代の伝承文化を習おう・物づくり編⑥マッチ雑作り(文化伝承館 0458-1700)お内裏様と3人官女を、顔の部分はマッチで、着物は和紙や折り紙で作ります。成人対象。先着20人。はさみ、ものさし、木工用ボンド持参。 02月16日(火)午前10時～正午 02月2日(火)以降、電話か直接同館窓口へ

●伝統文化に親しむ会③雛飾供(文化伝承館 0458-1700)小学生の日舞や、箏、尺八の音を聞きながら、お茶を楽しみます。庭にしつらえた川に人形やさんだわらを流す「身払い」も。小学生以上対象。先着40人。 02月28日(日)午前10時～正午 0600円(抹茶・お菓子代) 02月2日(火)以降、電話か直接同館窓口へ

●つるし雛・雛人形展示会(文化伝承館 0458-1700)市民の皆さんから寄せられた雛人形やつるし雛を展示。 02月26日(金)～3日28日(日) ※展示用のつるし雛、地方の雛人形を貸していただける人を募集しています。期間途中でも構いません。貸していただける人は同館へご連絡ください



●子育てワークショップ「おしゃべり広場」子育てに関することをお母さん同士で話し合ってみませんか。保育あ

り、要予約。時間はすべて午前10時15分～11時45分。

【あいあい 0482-0952】きょうだいの子育て、どうしてる?…2月2日(火)

【すてっぷ21勝田台 0487-4827】子育て中の夫婦のコミュニケーションのこと…2月4日(木) 【トッパス 0488-1632】イヤイヤの時期、どう付き合う?…2月10日(水) 【たんぼぼ 0482-0925】子育てしながら自分の時間をもつということ…2月16日(火) 【すてっぷ21大和田 0486-7455】子育て中の近所付き合い…2月19日(金)

●家庭・地域の共同参画をめざす講座「男力の見せどころ!」・全2回(男女

共同参画センター 0485-6505)2日とも参加できる市内在住または在勤の男性対象。先着16人。2～6歳児保育あり/先着5人(要予約) ①炎を使いこなす中華料理 ②魚のさばき方 03月6日(土)、②3月14日(日)午前10時～午後2時 02月2回分2,000円 02月2日(火)電話か直接同センター窓口へ

●緑の講習会「身近な花でつくろう! すてきなフラワーアレンジメント」(環境緑化公社 0458-6446)市内在住または在勤の人対象。先着20人。 02月16日(火)午後2時～4時 01,500円 02月8日(月)までに電話で同公社へ

### 市民伝言板

### 会員募集

### 掲載の決まり

「市民伝言板」は、市民の皆さんが市内で行う行事の案内を、「会員募集」は、市内で活動するサークルなどの会員を募集するコーナーです。

#### 【対象団体】

- 市民の皆さんにより構成される任意の団体で、次の要件をすべて満たすもの。
- 団体の事務局などが市内にあり、市内の公共施設などを活動拠点としていること
- 営利、政治、宗教を主たる活動目的とする団体でないこと
- 継続的に活動していること

#### ●原則として、次のような内容のものは掲載できません

- 営利、政治、宗教を主たる目的とするもの
- 広告、宣伝を目的とするもの
- 特定の団体、個人を支援または誹謗・中傷するもの
- 市外の施設で行われるもの(バス研修などを除く)
- 掲載内容と実際の活動内容が、著しくかけ離れていることが過去に確認されているもの
- 掲載の意図や内容が不明確なもの
- 塾及び講師自らが、参加者や会員を募集するもの
- 特定の人を対象とする行事
- 事業所が行う教室、講座、講演会
- そのほか、行政広報としての公共性、公益性を損なうおそれがあるもの

#### 市民伝言板

- 掲載は、原則として1団体、年(1月～12月)3回までとします
- 締め切りは、発行日の約40日前です
- 問い合わせ先は、八千代市民であることとします

【必要事項】掲載希望号、団体名、行事の名称・内容、開催日時・場所、費用、連絡先(ファクスをお持ちの人はファクス番号も)

#### 会員募集

- 掲載は、原則として1団体、年(1月～12月)1回とします
- 不定期掲載。受け付け順に掲載します
- 問い合わせ先は、八千代市民であることとします

※団体が、通常の活動日に実施する体験会や講習会のお知らせは、会員募集として扱います

【必要事項】団体名、活動内容・日時・場所、費用(月会費・入会金など)、連絡先(ファクスをお持ちの人はファクス番号も)

#### ■申し込み方法■

市民伝言板・会員募集いずれも、必要事項を書き、〒276-8501市役所広報広聴課 0485-4023へ郵送、ファクスまたは持参してください。

詳しくは同課 0483-1151(代表)へ

## 市民伝言板

●公開講演会「生涯現役」60歳代は人生の華々自立シニアライフのすすめ」八千代市商工会議所後援。先着70人。2月20日(土)10時～12時、八千代台東南公共センター。申し込み不要、当日直接会場へ。異業種交流会ネットワーク30事務局・下橋 0486-6730

●しもつかれー作る会 栃木県の郷土料理しもつかれーを作って、食べて一緒に楽しみましょう。2月21日(日)10時～14時、八千代台東南公共センター。1000円。申し込みは同会・手塚 0484-6756へ

●佐藤一美 オカリナファンタジー オカリナ奏者・佐藤一美さんの演奏。日本舞踊(志賀山流・志賀山豊さんなど)2月24日(水)13時～16時、勝田台文化センター。8000円。全日本年金者組合八千代支部・源田 090(5503)6287

### ミニ・ガイド

●2月の習志野演習場訓練日程「落下傘降下訓練」ヘリコプター…2日(火)・4日(木)・18日(木)、飛行機…8日(月)・10日(水)・12日(金)・15日(月)・17日(水)・22日(月)・24日(水)8時～18時【ヘリコプター離発着訓練】2日(火)・4日(木)・21日(日)・27日(土)・28日(日)8時～20時 気象条件などにより一部変更または中止することがあります。習志野駐屯地第一空挺団広報班 0466-2141

●自死遺族支援公開講演会 自死遺族にとって大切なことを遺族と支援者の立場から考えます。講師は分かちあいの会あんだんて代表・大野絵美さん。2月5日(金)13時～15時、習志野健康福祉センター。千葉いのちの電話 0433(222)4416

●あすなるフェア 中学部・高等部作業班の製品の頒布など。2月6日(土)10時～17時・7日(日)10時～16時30分、イオン八千代緑が丘ショッピングセンター2階ローズ広場。県立八千代特別支援学校高等部 0450-6321

●情報からの自立「ジョウシキ」に惑わされないために生活のあらゆる場面に存在する情報を、正しく読み解く方法を学びます。講師は(有)インフォメーションプランニング代表・結城美恵子さん。先着30人。3月6日(土)13時30分～15時50分、さわやかちば県民プラザ。申し込みは、住所氏名、電話番号を電話かファクス、Eメールで。ちば県民共生センター東葛飾センター 04(7140)8602 04(7140)8604 k-kozai@niz.pref.chiba.lg.jp

●県立北総花の丘公園から ①緑の教室「雪割草の育て方、楽しみ方」16歳以上対象。先着40人。3月7日(日)13時30分～15時30分。申し込みは、2月7日(日)以降電話か直接同所窓口へ

# 19万人の ひろば



●今年は、市内で1,593人が成人の日を迎えました。1月11日に市民会館で行われた成人式には1,140人が出席しました。

## 野鳥を間近で見られます

少年自然の家「野鳥観察室」



豊かな緑に囲まれ、四季折々の自然を楽しむことができる少年自然の家。施設内の「野鳥観察室」では冬の間、ヒヨドリやメジロなどがえさを食べる姿をマジックミラー越しに見ることができます。グラウンドには、ハクセキレイやツグミ、運が良ければ数の中でキジを見かけることも。最近では、数が減ってしまった野鳥。マナーを守って観察しましょう。【野鳥観察室】1月10日(日)～3月14日(日)午前9時～午後4時(土曜日、第1・3日曜日、祝日を除く。日曜日は午後3時30分まで)お問い合わせは、少年自然の家☎488-6538へ

## 友好都市バンコクでは お正月が3回も

日本は真冬ですが、バンコクでは毎日30度を超えています。タイにはお正月が3回あり、旧暦の元日である今ごろ(1月末～2月中旬)はタイに住んでいる華僑、中国人のお正月です。あちらこちらでお祝いの爆竹が鳴るので、事件が起きたのかと驚く観光客も。元日は新年を祝います。4月はタイの人たちにとって一番大切なお正月、ソクラーン。みんなで水をかけ合うことから「水かけ祭り」とも言われています。



▲梨の枝を剪定する周郷さん

## 市内で初めての 女性農業士

周郷 綾さん(麦丸)

市若手女性農業者の組織「フレッシュミズ・Enchante倶楽部」の副部長としても活躍しています。「アンシャンテのおかげで、農業がより楽しくなりました。頑張っている人がたくさんいるので、女性の農業士仲間をもっと増やせたら」。今後は、県内の農業士から得たさまざまな情報を、地元を持ち帰って農業や活動に活かしたいと周郷さんの夢はふくらみます。

農業士は、地域で意欲的に農業に取り組む若手農業者を県知事が認証するものです。周郷さんは結婚を切っ掛けに、会社員から梨農家に。昨年結成された、JA八千代アンシャンテ



## リサイクル・ガイド 消費生活センター☎485-0559

この欄については、消費生活センターへ。土曜・日曜日、祝日を除く午前8時30分から午後5時まで。交渉は当事者同士で行い、結果を同センターに必ず報告してください。

- 【あげます】▶6畳用のかや ▶座卓6人用・漆塗り(120cm×80cm×32cm) ▶テレビ台32インチ用(78cm×57cm×45cm) ▶男児入学式用礼服(110cmと120cm)
- 【ゆずります・有料】▶新木戸保育園の制服一式
- 【ゆずって・有料】▶任天堂DS本体とソフト ▶ソニーPSP3000 ▶直線縫い電動ミシン ▶萱田中学校女子の制服上(160cm) ▶小学校用の算数セット

## 文化・スポーツ振興財団自主事業

☎483-5111 www.ycp.or.jp/

千住真理子&本庄篤子withニューフィル千葉ストリングスによる千住真理子の「愛のあいさつ」

- 2月7日(日) 14時開演 市民会館大ホール 全席指定
- 1階席：一般4,000円 フレンド3,500円 60歳以上3,700円 高校生以下2,500円 障害者2,000円
- 2階席：一般3,500円 フレンド3,000円 60歳以上3,200円 高校生以下2,000円 障害者1,800円

YMF2010 2月21日(日) 13時開演 市民会館小ホール 全席自由500円(60歳以上および中学生以下は無料)

共催事業 オペラ「蝶々夫人」 3月7日(日) 14時開演 市民会館大ホール 全席自由 前売り3,000円 当日3,500円

共催事業 やちよ音楽だよりvol.1.4「陽春の調べ」 3月7日(日) 14時開演 勝田台文化センター 全席自由 シングル券3,000円、ペア券4,000円

星裏一版画展示室(市民会館3階) 樹シリーズ作品展II～木のある風景～ 展示中



極月や紙片のごとき昼の月  
雪山に声かけてをり里帰り  
所在なき身のひと時を焚火せり  
悔一つ包みて枯るる芙蓉かな  
数へ日の暇もて余す似顔絵師  
沈む日のめり込むこと石路の花  
志なきまま老いぬ花八つ手  
六本木ビル見上げをる日向ぼこ  
霜柱子の足跡の光りけり  
夕空の裾より晴るる枯木立  
貼り替えし障子に満つる日さしかな  
弾けたる父と子の声冬木の芽  
湖岸より黒鳥ゆらり遠ざかる  
手間取りて靴紐結び初時雨  
着ぶくれて外に番を待つ医院かな  
夕闇の下りて来る間の年用意  
踏みゆるける音を愉しみ落葉道  
選評 一句目、極月は十二月のこと。霜月・師走などの  
別称があるが、その中でも「極月」と言うと、いよ  
いよ年の終わりと感がある。紙片のように薄薄とした昼月  
との組合せは、十二月の印象を強くしている。二句目、故郷  
の駅に降り立ち、目の前にとっしりと据わる雪山。たたいま  
と声をかけるのが習慣となっているのである。仰ぎ見る作  
者の心に安堵感が広がる。三句目、高齢ゆえに外出もまま  
ならず、所在なきに庭の落葉を焚いて一時を過ごす。平穏な  
日々ながら懐旧の念も断ちがたく、やがて淋しさも募って  
く。焚火の色に自分の想いを重ねている。季語が深い。

やちよ俳壇 小林希世子選



J:COM チャンネルで、15日まで毎日12時30分、20時30分放映

やちよNAVi

やちよ元気体操・上級編～ストレッチ編～



広報やちよは、市ホームページでも  
見ることができます(PDF版)